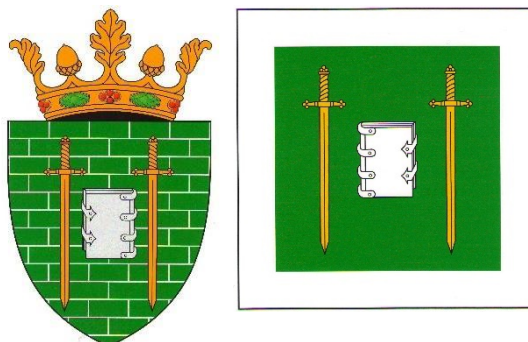


Aprobat prin
Decizia Consiliului Local
Nr. 9/1 din 28.12.2023



Strategia de Dezvoltare Comunitară a comunei Ciorești pentru anii 2024-2028

Realizarea acestui document a fost posibilă datorită suportului generos din partea poporului American prin intermediul Agenției Statelor Unite pentru Dezvoltare Internațională (USAID). Conținutul acestui material

ține de responsabilitatea Grupului de Lucru pentru Planificare Strategică creat prin Dispoziția primarului nr. 02/1-8-81 din 16 iunie 2023 și nu reflectă în mod necesar viziunea USAID sau a Guvernului Statelor Unite.

Cuprins

Lista de figuri	4
Lista de tabele	4
1. 51.1.	51.2.

Lista de figuri

Figura 1. Dinamica populației	11
Figura 2. Gradul de echipare a fondului locativ cu utilități publice, 2023	20

Lista de tabele

Tabelul 1. Componenta Grupului de lucru pentru planificare strategică	6
Tabelul 2. Indicatori socio-economici comuna Ciorescu, 2023	8
Tabelul 3. Principalii agenți economici din comuna Ciorescu	18
Tabelul 4. Costuri percepute de operatorul regional	20
Tabelul 5. Deșeuri municipale colectate pe parcursul anului	21
Tabelul 6. Structura APL, 2023	22
Tabelul 7.. Principalele proiecte implementate în localitate	23
Tabelul 8. Evoluția veniturilor totale a bugetului local, 2020-2023, mii lei	23
Tabelul 9.. Evoluția structurii cheltuielilor bugetului local, 2020-2023, mii lei	24
Tabelul 10. Bunuri imobile disponibile	24

1. Introducere și rezumat executiv

1.1. Fișa de rezumat PSM

Strategia de Dezvoltare Comunitară (în continuare SDC) a comunei Ciorescu pentru perioada 2024 – 2028 a fost elaborată cu sprijinul Grupului de Lucru pentru Planificare Strategică (în continuare GLPS), creat prin Dispoziția primarului comunei nr. 02/1-8-81 din 16 iunie 2023, cu asistența tehnică și metodologică din partea consultanților Institutului de Dezvoltare Urbană, în cadrul Programului Comunitatea Mea, implementat de IREX și finanțat de Agenția Statelor Unite pentru Dezvoltare Internațională (USAID).

Conținutul acestui document ține de responsabilitatea GLPS și nu reflectă în mod necesar viziunea USAID sau a Guvernului Statelor Unite ale Americii.

Strategia de dezvoltare prezintă analiza situației existente, elaborarea viziunii, obiectivelor strategice și planului de acțiuni pentru perioada 2024-2028, mecanismul de monitorizare și evaluare, precum și dezvoltarea unui portofoliu de proiecte ale Strategiei.

Strategia accentuează punctele forte ale comunității, analizează punctele slabe, oportunitățile și riscurile, bazându-se pe potențialul socio-uman, dezvoltarea economiei locale, serviciile publice, instituțiile infrastructurii educaționale, culturale, sociale și de afaceri, precum și pe capacitatea autorităților publice locale și structurilor societății civile privind asumarea responsabilității pentru procesul de dezvoltare locală în următorii 5 ani.

La baza elaborării documentului stau câteva principii, cum ar fi: (i) promovarea unei guvernări locale profesionale, eficiente și responsabile; (ii) promovarea unui proces decizional participativ, transparent, (iii) promovarea și implementarea principiilor dezvoltării durabile la nivel local.

1.2. Contextul național și regional

Strategia de Dezvoltare Comunitară este un document complex, elaborat printr-un larg parteneriat, care are la bază documentele de programare la nivel municipal și național (Strategia Națională de Dezvoltare "Moldova 2030", Strategia Națională de Dezvoltare Regională 2022-2028, și alte strategii sectoriale de dezvoltare), precum și internațional (Agenda de Dezvoltare Durabilă 2030).

1.3. Comisia și echipele PSM

Strategia de Dezvoltare Comunitară (SDC) a comunei Ciorescu pentru anii 2024-2028 a fost elaborată într-un mod participativ, cu implicarea actorilor locali din diverse sfere de activitate, conform Manualului de utilizarea a APSL elaborat de programul USAID/ Comunitatea Mea (CM) Moldova.

SDC reprezintă un document de politică publică, care va ghida acțiunile Administrației Publice Locale pentru perioada următorilor 5 ani de programare, în vederea asigurării unui proces continuu și coerent de dezvoltare a localității.

Pentru elaborarea strategiei a fost creat grupul de lucru pentru planificare strategică, componența căruia a fost aprobată prin Dispoziția primarului nr. 02/1-8-81 din 16 iunie 2023, după cum urmează:

Tabelul 1. Componența Grupului de lucru pentru planificare strategică

#	Numele, prenumele	Funcția	Locul de muncă
1.	Ivan Scripnic	Primar	Primăria Ciorescu
2.	Natalia Bostan	Contabil-șef	Primăria Ciorescu
3.	Ana Stegarescu	Specialist	Primăria Ciorescu
4.	Ana Butucel	Specialist	Primăria Ciorescu
5.	Alina Grițac	Secretar al Consiliului	Primăria Ciorescu
6.	Elena Cicalî	Specialist pe proiecte investiționale	Primăria Ciorescu
7.	Nadejda Vasilenco	Perceptor fiscal	Primăria Ciorescu
8.	Ramona Batîru	Asistent social	Primăria Ciorescu
9.	Evelina Gorincoi	Asistent social	Primăria Ciorescu
10.	Natalia Nihelman	Director	Școala de Arte "I. Gh. Ciorescu"
11.	Iulia Bîrzoii	Director	IET Licurici nr. 220
12.	Nicolae Bragari	Director	LT "Nicolae Bălcescu"
13.	Raisa Boev	Director	Gimnaziul nr. 45
14.	Nicoleta Prițevății	Manager	Centrul de Tineret Ciorescu
15.	Larisa Gavriiliuc	Conducător artistic	Casa de Cultură din s. Făurești
16.	Svetlana Godoroja	Conducător artistic	Casa de Cultură din s. Goian
17.	Evghenia Guleac	Bibliotecar	BP I. Gh. Ciorescu
18.	Victoria Ciornei	Medic-șef	IMSP CS Ciorescu
19.	Elena Dedov	Director	ÎM "RCL Ciorescu"
20.	Alexandru Chinah	Director	Centrala Termică Ciorescu
21.	Aliona Cicalî	Consilier local	Primăria Ciorescu
22.	Constantin Scripnic	Consilier local	Primăria Ciorescu
23.	Ion Cebotari	Consilier local	Primăria Ciorescu
24.	Irina Smirnov	Activist civic/profesor	-
25.	Elena Cataraga	Activist civic/profesor	-

1.4. Aprobarea consiliului local

Strategia a fost aprobată prin Decizia Consiliului local nr. 9/1 din 28.12.2023

2. Introducere în planificarea strategică

2.1. Dezvoltarea metodologiei de planificare strategică

Documentul a fost elaborat pornind de la premisele de impulsione a dezvoltării socio-economice a comunei Ciorescu, stabilirii priorităților pentru conjugarea efortului comun al membrilor comunității, direcționat spre îmbunătățirea calității vieții cetățenilor.

Metodologia de lucru a respectat logica elaborării unei strategii:

- 1) **Diagnosticul teritoriului**, bazat pe datele existente și realizat cu implicarea părților interesate (administrația publică, mediul de afaceri, societatea civilă) și a responsabililor pe domenii. Această analiză, ce conține o dimensiune tematică, dar și una integrată, a servit drept material de lucru în cadrul grupurilor de lucru.
- 2) **Analiza SWOT** - instrument de analiză a potențialului de dezvoltare a comunei, evidențiază punctele tari și slabe, oportunitățile și amenințările rezultate din diagnosticul teritoriului pe baza unui proces participativ al părților interesate (grupuri de lucru sectoriale, interviuri, workshop-uri, focus grup-uri, dezbateri cetățenești).
- 3) Strategia conține **viziunea, obiectivele generale și specifice de dezvoltare** și principalele direcții strategice de dezvoltare ale comunei. Acestea sunt măsurabile în termeni de timp, relevanță și rezultate concrete.
- 4) **Planul de acțiuni 2024 – 2028** conține acțiunile concrete ce urmează a fi întreprinse pe termen scurt și mediu pentru atingerea obiectivelor specifice de dezvoltare stabilite în Strategie.
- 5) **Mecanismul de monitorizare și evaluare** include elementele de bază pentru a crea sistemul de monitorizare, evaluare și raportare a progreselor realizate în implementarea Strategiei.

În aceeași ordine de idei, metodologia de elaborare a asigurat caracterul participativ și transparent al acestui document prin organizarea de interviuri, chestionare, workshop-uri, focus grup-uri, training-uri, grupuri de lucru sectoriale, consultări și audieri publice în fazele esențiale de elaborare, pentru exprimarea nevoilor și aspirațiilor tuturor categoriilor sociale. Au fost respectate principiile egalității și echității de gen, incluziunii și reprezentativității tuturor grupurilor din cadrul comunității (criterii de vârstă, sex, etnie, apartenență religioasă, categorii vulnerabile, etc.).

Pe baza planului de acțiuni, vor fi elaborate planuri anuale de activitate la nivelul consiliului local și a Primăriei, altor instituții și entități responsabile de implementarea lor.

2.2. Cadru juridic și instituțional privind dezvoltarea comunitară

SDC reprezintă un document de planificare strategică integrată la nivel local, un instrument esențial pentru factorii de decizie, pentru părțile interesate și mai ales pentru cetățeni, unde sunt identificate cele mai raționale, eficiente soluții pentru creșterea calității vieții, pentru o dezvoltare durabilă pe termen mediu și lung în comunitate.

Strategia a fost elaborată cu suportul GLPS constituit prin Dispoziția primarului comunei Ciorescu nr. 02/1-8-81 din 16 iunie 2023, cu asistența tehnică și metodologică din partea consultanților Institutului de Dezvoltare Urbană, în cadrul Programului Comunitatea Mea implementat de IREX și finanțat de Agenția Statelor Unite pentru Dezvoltare Internațională (USAID).

Conținutul acestui material ține de responsabilitatea GLPS și nu reflectă în mod necesar viziunea USAID sau a Guvernului Statelor Unite ale Americii.

2.3. Informații generale despre comunitate

Ciorescu, este o localitate cu statut de comună, în componența municipiului Chișinău. Comuna este situată în centrul Republicii Moldova, pe un relief de dealuri și văi, la o distanță de 14 km nord-est de capitală. Teritorial, se învecinează cu orașul Cricova, comuna Stăuceni, comuna Hrușova, satul Zăicana, comuna Pașcani. În componența comunei intră satele Ciorescu, Făurești și Goian. Aflarea în proximitatea capitalei determină o dezvoltare și creștere economică continuă a comunei.

Conform datelor furnizate de către primărie, comuna Ciorescu are o populație de 7129 locuitori, cu densitatea de 1189 locuitori/1km² și suprafața de aproximativ 603 ha. Se caracterizează prin amplasarea geografic-favorabilă, fiind la intersecția traseelor Chișinău – Dubăsari (M21), ce permite a fi un important nod rutier, dar și comercial.

La începutul anului 2023, în comuna Ciorescu se atestau următoarele valori ale indicatorilor socio-economici:

Tabelul 2. Indicatori socio-economici comuna Ciorescu, 2023

	Indicatori socio-economici	2023
1	Total populație, inclusiv	7129
1.1	- Copii ce frecventează grădinița	382
1.2	- Copii ce frecventează școala	1722
1.3	- Copii ce nu frecventează școala	-
1.4	- Populație activă	4798
1.5	- Persoane în etate (pensionari)	278
1.6	- Populație plecată (migranți)	3000
2	Număr de agenți economici	69
3	Număr de salariați, inclusiv	3000
3.1	- În sfera bugetară	1000
3.2	- În economia reală	2000
4	Salariul mediu brut (estimativ)	12486 ¹ lei
5	Bugetul total executat (venituri) anul 2022	lei
5.1	- Venituri proprii, anul 2022	lei
6	Număr total de gospodării	3240
6.1	% din gospodării conectate la apeduct	76%
6.2	% din gospodării conectate la canalizare	48%
6.3	% din gospodării contract de evacuare centralizată a deșeurilor	80%
6.4	% de gospodării comentate la rețeaua de gaz	72%
7	Lungimea drumurilor locale (total)	67.4 km
7.1	% din drumuri locale cu acoperire rigidă (asfalt și "variantă albă")	69%
7.2	% din străzi cu iluminat nocturn	98%

¹ Datele câștigului mediu lunar brut pe anul 2022, municipiul Chișinău

3. Profilul și analiza comunității

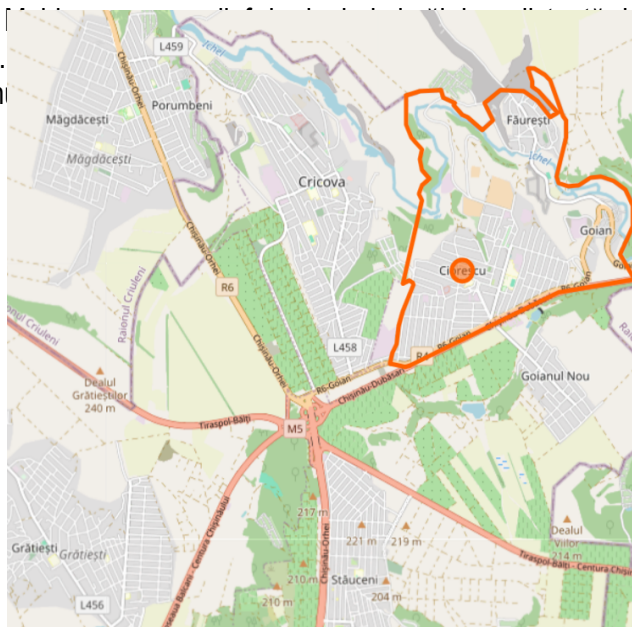
3.1. Caracteristici geografice și de mediu

3.1.1. Caracteristici fizico-geografice

Comuna Ciorescu este situată în centrul Republicii 14 km nord-est de la capitală, municipiul Chișinău. Stăuceni, comuna Hrușova, satul Zăicana, com. Ciorescu, Făurești și Goian.

Repere istorice² | Satul Ciorescu a apărut odată cu construirea Școlii de Agricultură în numele lui Ion Gheorghe Ciorescu. Domnia sa a fost negustor de breasla a treia, de origine grec, locuitor al orașului Chișinău, care a trăit în sec. al XIX-lea și s-a stins din viață în 1887.

Din izvoarele istorice se poate constata că dânsul procură moșia de lângă localitatea Cricova prin anii '60 ai sec. XIX. Prin proiectul special din 1871 sunt delimitate hotarele moșiei de pământurile proprietarilor vecini.



Faptul că domnia sa a dorit edificarea școlii îl desprindem din testamentul alcătuit la 30 noiembrie 1884. În document se menționează că “după expirarea termenului de moștenire din partea soției sale, patru sute de desetine din ocina vor trece ca dar Zemstvei județene, pentru edificarea unei școli agricole”.

În 1899 pe teritoriul ocinei este trimisă de Zemstvă o comisie pentru a evalua locul viitoarei școli, care, în rezultatul investigațiilor se oprește asupra porțiunii din nord-vest a ocinei. După mai multe dezbateri a Adunării Zemstvei regionale, la 17 octombrie 1904 este adoptat raportul “Despre edificarea Școlii Agricole pe ocina Cricova”.

În toamna anului 1911 s-a pus piatra de temelie a școlii, iar în primăvara anului 1912 începe construcția acesteia. Se prevedea un ansamblu de edificii: clădirea principală, casele profesorilor, brutăria, încăperile pentru vite, etc. Construcția a început în 1912, ansamblul de clădiri a fost dat în exploatare către finele anului 1913. Anul 1914, unu ianuarie, este data oficială a inaugurării școlii și începerea studiilor. Statutul școlii prevedea scopul de a pregăti specialiști pentru gospodăriile agricole ale județului.

În anii 1914-1916 școala a servit ca spital militar pentru participanții la primul război mondial. Pe parcursul anului 1916 își reîncepe activitatea conform statutului. Odată cu Actul Unirii din 1918, școala trece în subordonarea Departamentului Agricultură.

Din 1945 localul este predestinat Tehnicumului de Zootehnie, care ulterior a fost transferat la Leova. După transferarea tehnicumului, în incinta școlii își desfășoară activitatea stația experimentală în domeniul zootehniei.

În 1959 stația experimentală primește statut de Institut în domeniul vităritului și zootehniei, iar pentru personalul institutului se construiesc cămine, se deschide prima grupă de copii în grădiniță.

² <https://www.ciorescu.md/administratia-publica-locala/scurt-istoric/satul-ciorescu>

Pe parcursul anilor '60 pe teritoriul institutului, pe lângă personalul instituției își construiesc case și alți locuitori. La 19 ianuarie 1967, localitatea este trecută în registrele de evidență sub denumirea de Cricova-Nouă.

26 iunie 1969 este data formării Sovietului Sătesc Cricova-Nouă, cu satele Făurești și Goianul Vechi în componența raionului Criuleni, de atunci își are bazele Primăria comunei Ciorescu, ca autoritate publică locală de nivelul I.

Simbolurile localității



Stema | În câmp verde, zidit de argint, o carte de argint, flancată de două spade răsturnate de aur. Scutul timbrat de o coroană comunală de codru. Coroana comunală de codru ce timbrează scutul stemei comunei Ciorescu, în conformitate cu normele stabilite de Comisia Națională de Heraldică, trimite la zona geografică de codru, în care este situată comuna. Reprezintă o cunună de aur, compusă din trei frunze de stejar vizibile și două ghinde intercalate.



Drapelul | comunei Ciorescu este elaborat în baza stemei și reprezintă o pânză pătrată verde, cu bordură albă, purtând în mijloc o carte albă, flancată de două spade răsturnate galbene.

3.1.2. Dezvoltarea teritorială/Planificare spațială

Comuna Ciorescu dispune de Plan de Amenajare a Teritoriului comunei Ciorescu cumulat cu Planurile Urbanistice Generale a localităților din teritoriul comunei.

3.1.3. Resurse naturale

Comuna Ciorescu este așezată pe un relief cu văi și dealuri, pantele cărora sunt parte pietroase, parte pământuri arabile. Flora și fauna au o diversitate relativ mică. Pe pantele dealurilor ce coboară spre râul Ichel, afluent al râului Nistru, cresc diferiți arbuști, plante, etc. În solul de la suprafață se întâlnesc rămășițe a vietăților Mării Sarmatiene care în trecutul îndepărtat a acoperit teritoriul Moldovei. Din faună se pot întâlni șopârle, șerpi, păsări de diferite specii. Apele subterane sunt sărace, în verile secetoase, fiind resimțită criza de apă potabilă.³

Resursele funciare | Conform datelor prezentate de către Primăria comunei Ciorescu, suprafața totală a terenurilor aferente municipiului este de 603,13 ha. Dintre acestea, repartizate, după cum urmează:

- 79 ha terenuri agricole;
- 11,8 ha ale fondului silvic;
- 318 ha intravilan;
- 266 ha terenuri sub construcții;
- 41,2 ha drumuri și căi de comunicație;
- 22,5 ha ape;

³ <https://www.moldovenii.md/city/details/id/1411>

- 115 ha sunt rezerve.

Clima | este moderat-continentală, deosebindu-se printr-un caracter instabil. Temperatura medie a aerului este egala cu +9° C, iar la suprafața solului între +10 +11 grade C. Temperatura minimă absolută se înregistrează în luna ianuarie (-30, - 32°C), iar cea maximă – în luna iulie (+39, + 40°C). Perioadele reci ale anului sunt scurte. Primele înghețuri apar în luna octombrie, ultimele în luna aprilie. Durata perioadei de temperatură fără ger este de cca 174 – 179 zile. Cele mai mari cantități anuale de precipitații constituie 500 – 550 mm. Precipitațiile solide sunt caracteristice în special, pentru lunile ianuarie – februarie.

3.2. Demografie

3.2.1. Capital uman

Populație | La 01 ianuarie 2023, populația comunei Ciorescu constituia 7129 locuitori, cu o densitate a populației de 1189 locuitori/km². Comparativ cu anii precedenți, se înregistrează o relativă stabilitate a numărului populației, cauzată preponderent pe de o parte de sporul natural negativ și procesele migraționiste din localitate, dar pe de altă parte de proximitatea cu municipiul Chișinău, fapt ce constituie un avantaj și o locație atractivă pentru familiile ce doresc să evite aglomerația capitalei.

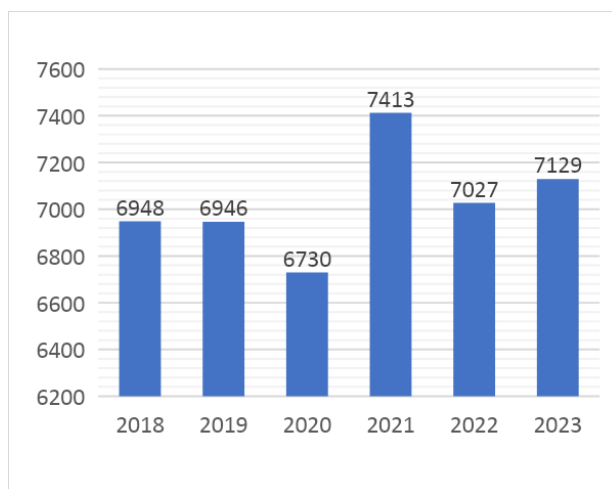


Figura 1. Dinamica populației

Conform datelor statistice disponibile, putem prognoza o creștere continuă a procesului de îmbătrânire a populației, combinată cu natalitatea scăzută, ce va conduce la o presiune demografică în descreștere. În același timp, Republica Moldova se confruntă la nivel global cu un proces de îmbătrânire demografică, datorat în principal scăderii natalității și proceselor migraționiste, care a determinat reducerea absolută și relativă a populației tinere (0-14 ani). În anul 2022 natalitatea în localitate a înregistrat un număr de 26 copii născuți, pe când s-au înregistrat 53 de cazuri de deces în rândul populației.

Potrivit datelor recensământului din anul 2014, componența pe naționalități a populației comunei este formată din 79,6% moldoveni, 7,6% români, 5,6% ucraineni și 7,2% alte naționalități.

3.2.2. Forța de Muncă

Numărul persoanelor în vârstă de muncă/populația economică activă în localitate constituie 4798, însă proximitatea cu capitala presupune o migrare zilnică a forței de muncă, în localitate putând fi antrenați relativ puțini/e angajați/e.

În același timp, în comuna Ciorescu se atestă un număr de circa 157 persoane inactive, numărul fiind în creștere treptat. Este necesar de subliniat faptul că neoficial numărul persoanelor ce sunt în căutare de muncă/șomeri este cu mult mai mare, întrucât unii din ei sunt încadrați la lucrările agricole sezoniere sau activează în calitate de zilieri sau au migrat la munci în alte localități (peste hotare sau în interiorul țării).

Totodată, venitul mediu pe cap de locuitor în localitate este de cca 10000 lei, fiind mai mare față de cele mai mici valori la nivel de republică în domenii cum ar fi agricultura, silvicultura și pescuit – 7046,4 lei sau față de unitățile cu 4 și mai mulți salariați din sectorul real al economiei și la instituțiile bugetare, a constituit 11486,2 lei⁴. Acest fapt indică că populația este antrenată în funcții/profesii relativ bine plătite, datorită proximității și disponibilității locurilor de muncă din municipiul Chișinău.

3.3. Dezvoltare socială

3.3.1. Educația

Rețeaua instituțiilor de învățământ prezente în comuna Ciorescu include: 1 instituție de învățământ preșcolar (grădiniță), 2 instituții de învățământ primar și secundar (1 liceu și 1 gimnaziu), precum și 1 instituție extrașcolară și complementară (școala de arte).

1 instituție de învățământ preșcolar;

2 instituții de învățământ primar și secundar;

1 instituție extrașcolară și complementară.

3.3.1.1. Învățământ preșcolar

Învățământ preșcolar | În localitate activează o instituție de educație timpurie, având o capacitate de încadrare a 320 copii. În același timp, numărul copiilor de vârstă preșcolară ce frecventează grădinița este de 370 copii, fapt ce denotă o suprasolicitare a instituției cu 50 copii.

Instituția de Educație Timpurie nr. 220 „Licurici” din comuna Ciorescu este o unitate de educație și instruire pentru copii cu vârsta de 2-7 ani, cu predare în limba română, cu 2 grupe de creșă și 12 grupe de grădiniță, având o capacitate totală de încadrare a 320 copii. La moment instituția este frecventată de 370 copii, dintre care 179 fete și 191 băieți, și este caracterizată de o suprasolicitare a grădiniței cu peste 50 copii. Personalul instituției este format din 54 persoane.

Instituția se află în clădirea ce aparține administrației publice locale, fiind construită în anul 1984, cu o suprafață de 4633.4 m², fiind utilizată în proporție de 100%. Grădinița împreună cu familia asigură dezvoltarea capacităților creative prin valorificarea potențialului psihofiziologic și intelectual al copiilor, pregătirea multilaterală pentru viață în vederea integrării în activitatea școlară.

Instituția a fost renovată recent sub aspectul termoizolării fațadei, reparației acoperișului, instalarea pavajului în curte, reparația capitală a 8 grupe de copii, schimbarea sistemului de încălzire sau dotarea cu mobilier. În același timp, pentru menținerea instituției, aceasta necesită reparații curente.

Conform Normativului în Construcții NCM B.01.05:2019, pentru normarea optimală, capacitatea instituțiilor preșcolare se determină din structura demografică a populației, luând în calcul nivelul de asigurare a copiilor cu instituții preșcolare, în limita 85 % din copiii de vârstă preșcolară 3-6 (7) ani, ceea ce ar însemna că este necesară extinderea locurilor de grădiniță. Totodată, acest număr ar putea fi suplinit de faptul că o parte din copii de vârstă preșcolară frecventează grădinițele din capitală.

3.3.1.2. Învățământ primar și secundar general

⁴ https://statistica.gov.md/ro/castigul-salarial-mediulunar-brut-si-indicele-numarului-mediul-9436_60440.html

Învățământul primar și secundar general este reprezentat de 1 liceu, cu predare în limba română și 1 gimnaziu, cu predare în limba rusă: Liceul Teoretic "Nicolae Bălcescu" și Gimnaziul nr. 45. În cadrul instituțiilor prenotate sunt școlarizați în jur la 926 elevi.

Liceul Teoretic "Nicolae Bălcescu" funcționează din 1971 ca școală medie de 8 ani (moldo-rusă) din Cricova Nouă, raionul Criuleni. Din 1979, Școala medie de 8 ani a fost reorganizată în Școala Medie de cultură generală de 10 ani, moldo-rusă, iar în 1990, Școala este reorganizată în Școala Medie nr. 76 cu predarea în limba română.

Din 01 septembrie 2004, Școala Medie nr. 76 din comuna Ciorescu este reorganizată în Liceul Teoretic „Nicolae Bălcescu”. În incinta liceului își fac studiile 861 de elevi, dintre care 430 fete și 431 băieți. Instituția are o capacitate totală de 1290 elevi, cu un grad de acoperire de 67% și o suprafață de 9130 m², fiind utilizată în proporție de 95%. Personalul liceului este format din 57 persoane.

Gimnaziul nr. 45 funcționează din 1990 și este una dintre instituțiile de valoare culturală și istorică a comunei, fiind situată în unul din parcurile localității. În prezent, în cadrul instituției își fac studiile în limba rusă circa 63 de elevi, dintre care 29 fete și 34 băieți. Instituția are o capacitate totală de 640 elevi, cu un grad de acoperire de doar 10% și o suprafață de 2300 m², fiind utilizată în proporție de 52%. Personalul gimnaziului este format din 15 persoane.

Clădirea instituției necesită reparație capitală a acoperișului, sistemului de canalizare și sistemului de încălzire.

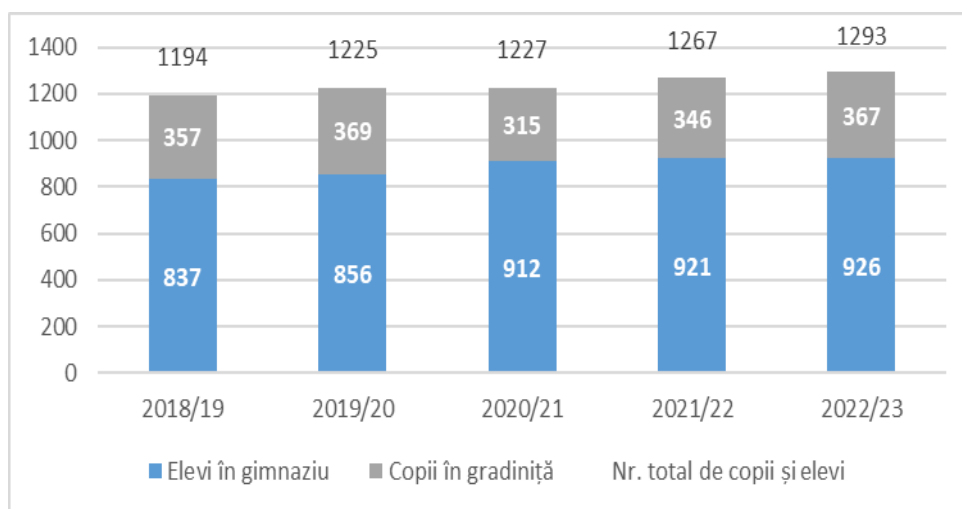


Figura 2. Numărul total de copii și elevi
Sursa: Biroul Național de Statistică

Concluzii | Conform statisticii din ultimii cinci ani, numărul copiilor ce frecventează instituțiile de învățământ din comuna Ciorescu este într-o continuă creștere, fie că vorbim de învățământul preșcolar sau cel primar și secundar general, de la 1194 copii în anul 2019, la circa 1293 în 2023, ce constituie o creștere cu 8%. Dacă e să ne referim la instituțiile preșcolare, în localitate activează o instituție de educație timpurie, având o capacitate de încadrare a 320 copii. În același timp, numărul copiilor de vârstă preșcolară ce frecventează grădinița este de 367 copii, fapt ce denotă o suprasolicitare a instituției cu circa 50 copii. Din aceste considerente este relevant să menționăm că se impune o extindere a locurilor destinate copiilor cu vârstă preșcolară pe de o parte, iar concomitent, în următorii ani și instituțiile primare vor fi într-o presiune constantă, în contextul numărului crescând al copiilor de vârstă preșcolară.

3.3.1.3. Instituții educaționale extrașcolare și complementare

În comuna Ciorescu serviciile educaționale extrașcolare și complementare sunt prestate de către Școala de Arte "Ion Gheorghe Ciorescu". Totodată, având în vedere proximitatea cu municipiul Chișinău, o parte a populațiilor frecventează instituțiile educaționale extrașcolare din capitală, nefiind dusă o evidență statistică în acest sens.

Școala de Arte "Ion Gheorghe Ciorescu" datează din 1911, când a fost pusă prima piatră de temelie a Școlii de Agricultură, astăzi, monument istoric, inclus în Registrul monumentelor Republicii Moldova ocrotite de stat.

Oficial, școala se deschide la 01 septembrie 1990, inițial cu denumirea Școala de Muzică din Cricova-Nouă, mai târziu, prin Decizia Ministerului Culturii al Republicii Moldova, în rezultatul demersului Primăriei comunei Ciorescu, Școala de muzică a fost redenumită în Școala de Arte a comunei Ciorescu. Suprafață totală a școlii este de 1264 m², fiind utilizată în proporție de 100%.

Capacitatea instituției este de 350 copii, în timp ce la moment instituția este frecventată de 413 copii, ce denotă o suprasolicitare cu peste 63 copii. Personalul instituției este format din 41 persoane, ce activează în cinci secții: muzică, teatru, coregrafie, arte plastice și meșteșuguri populare.

Frecventarea instituției cu un număr mai mare de copii, decât capacitatea instituțională denotă o posibilă extindere a acestui domeniu de activitate, prin deschiderea unei noi instituții educaționale din domeniul artei în localitate. Acest lucru este îngreunat de faptul că instituția este inclusă în Registrul monumentelor de stat, iar anumite intervenții în structura sunt puțin probabile. Totodată, există probabilitatea ca o parte din copii să figureze sub aspect statistic la frecventarea instituțiilor de acest tip din municipiul Chișinău.

3.3.2. *Cultură, Tineret și Sport*

Având în vedere poziționarea comunei în proximitatea capitalei, în localitate se regăsește un spectru vast de servicii publice destinate promovării culturii, tineretului și sportului, dar și spații sau activități de recreere. Aceste servicii sunt organizate de către instituții cum ar fi biblioteca publică, Casele de cultură din Făurești și Goian, Centrul de tineret, Complexul sportiv "Futsal Arena FMF" sau echipa de rugby a comunei. Totodată, se observă transformarea treptată a comunei Ciorescu într-un posibil "hub" al sportului.

3.3.2.1. *Cultură*

Biblioteca Publică Ciorescu (în trecut Biblioteca sătească din satul Cricova-Nouă) a fost fondată la 19 septembrie 1966 ca filială a Rețelei centralizate de biblioteci Criuleni. Biblioteca avea scopul de a deservi cititorii satului Cricova –Nouă și Goianul Vechi. În anul 1990 devine filială a Bibliotecii Municipale „B. P. Hasdeu” cu statutul de bibliotecă comunală care deservea cititorii satelor din componența comunei Ciorescu: Ciorescu, Goianul Vechi și Făurești. Iar din 15 mai 2000 face parte din componența Primăriei Ciorescu.

Biblioteca Publică Ciorescu are misiunea de a fi la dispoziția comunității prin serviciile și programele oferite, răspunzând nevoilor de informare, lectură, educare, instruire, cercetare, învățare pe tot parcursul vieții și recreere ale utilizatorilor și deservește anual circa 1000 de utilizatori activi ai bibliotecii. Este un Centru comunitar care oferă acces liber și nelimitat la resursele info-documentare tuturor membrilor comunității. Profilul colecției Bibliotecii este universal: ediții de referință, monografiile, beletristică, literatură pe domenii, volume pentru copii. Fondul de publicații constă din peste 15 mii de volume puse la dispoziție, fără restricții, spre consultare tuturor utilizatorilor.

Casa de Cultură din satul Făurești a fost construită la începutul anilor '60 ai secolului al XX-lea. Centrul de cultură dispune de sală de concerte și cabinet de ocupații. Tot în cadrul cercului activează un cerc dramatic, unul de dans, cercul etnofolcloric, cercul vocal și din 2013 cercul vocal-instrumental.

Casa de Cultură din satul Goian a avut destinația inițială a unei școli, reconstruită și transformată în timp în grădiniță de copii. În perioada anilor '90, din varii motive, activitatea grădiniței de copii din sat se suspendă. Putin mai târziu, către anii 1998-1999, un grup de tineri din sat, a dat start primelor activități artistice, care s-au desfășurat în vechea clădire a instituției preșcolare.

În vara anului 2004 a primit denumirea de Club de cultură al satului Goian. Activitățile artistice care se desfășoară conform programului de măsuri cultural-artistice stabilit și aprobat de primăria comunei Ciorescu sunt următoarele: Revelionul, „Să trăiți, să-nfloriți!” (promovarea obiceiurilor de iarna), „Sărut, femeie, mâna ta” (concert dedicat sărbătorii de 8 Martie), Ziua Internațională a Copiilor, Hramul satului Goian, sărbătorit la data de 28 august. La solicitarea tinerilor din localitate se organizează și discotecii.

3.3.2.2. *Tineret*

Centrul de Tineret Ciorescu este o instituție publică ce reprezintă un complex de servicii comunitare adresate pentru toate categoriile de tineri din comuna Ciorescu, ce și-a deschis ușile în 2019, în incinta clădirii Gimnaziului nr. 45.

În cadrul centrului, tinerii participă gratuit la diverse instruirii, sesiuni de informare, traininguri de dezvoltare personală și activități social-culturale. Centrul promovează servicii comunitare adresate tuturor categoriilor de tineri, informarea, orientarea, consilierea și educarea beneficiarilor, pentru o mai bună integrare socială și profesională a tinerilor. Astăzi serviciile de bază ale Centrului de Tineret Ciorescu sunt: animarea timpului liber, formarea deprinderilor de viață, informare și documentare, participare și consilierea/orientarea vocațională.

3.3.2.3. *Sport*

Complexul Sportiv „Futsal Arena FMF” este unul dintre cele mai moderne edificii sportive din Republica Moldova. Inaugurarea oficială a complexul sportiv al Federației Moldovenești de Fotbal a avut loc în 2014.

Situat la doar 12 km de municipiul Chișinău, complexul sportiv poate găzdui diverse competiții fotbalistice și sportive naționale și internaționale. Futsal Arena FMF are o suprafață totală de 4694,5 m² și include un teren multifuncțional, instalație de iluminat, tribune pentru spectatori (1302 locuri), locuri pentru jurnaliști, fotografi și operatori video, două table electronice de marcaj, sistem de sonorizare, patru vestiare complet echipate pentru formații (inclusiv două vestiare pentru persoane cu dizabilități), două vestiare pentru arbitri, camere pentru delegați și observatorul de arbitri, sistem de supraveghere video, punct medical, servicii de catering, sală de conferință, internet wi-fi gratis, locuri de parcare permanent supravegheate. Pentru construcția complexului UEFA a acordat sprijin în sumă de 4,2 milioane de euro. Echipa națională de futsal a Moldovei își desfășoară meciurile pe teren propriu pe acest edificiu sportiv.

Lion Ciorescu Fight Club s-a deschis la data de 13 octombrie 2018. Clubul Lion Ciorescu are grupe pentru băieți și fete, antrenamentele includ tehnici de autoapărare și kickboxing, stretching și cardio. Pe parcursul anilor au reușit să obțină multe victorii la campionate naționale și internaționale.

AO „Rugby Ciorescu” este echipa de rugby a comunei, care evoluează an de an în campionatele Republicii Moldova și obține performante remarcabile. Echipa a apărut la inițiativa profesorului de educație fizică și sport al școlii nr. 76 (actualmente Liceul Teoretic „N. Bălcescu”), dl Zolotariov Gheorghe, care a

pus bazele acestui gen de în comuna Ciorescu. Prima secție de rugby în comuna Ciorescu a fost deschisă în 1998, unde se antrenau jucători, care mai târziu au aparat onoarea rugby-ului moldovenesc, jucând la echipele naționale ale țării.

Zone de agrement | În raza comunei Ciorescu se regăsesc câteva spații de agrement pentru cei circa 7000 locuitori, după cum urmează: Parcul central, Parcul Serghei Lazo, etc.

În localitate se atestă nevoia stringentă de a amenaja locuri de joacă pentru copii, locuri de odihnă sau spații amenajate pentru practicarea sportului în aer liber.

3.3.3. Servicii medicale

În localitate este prezentă o instituție de sănătate care oferă servicii pentru cei peste 7 mii locuitori ai comunei: IMSP Centrul de Sănătate Ciorescu.

IMSP Centrul de Sănătate Ciorescu activează din anul 1984, fiind fondat de către Consiliul comunei Ciorescu. Sub aspect metodologic, centrul este în subordinea - Direcției Generale Asistență Medicală și Socială a municipiului Chișinău. În cadrul centrului activează 4 medici de familie și 12 asistente medicale, ce deservește o populație de circa 7200 persoane din satele Ciorescu, Făurești și Goian. Toți medicii de familie sunt atestați cu categoria superioară, asistentele medicale au perfecționarea și categoria superioară necesară.

Clădirea instituției este într-o stare bună, în anul 2022 fiind realizate un șir de lucrări ce au contribuit la îmbunătățirea condițiilor de prestare a serviciilor medicale, precum: construcția unei noi anexe a clădirii, reparația cabinetului de proceduri, de vaccin, reparația staționarului de zi, etc.

Serviciile prestate de către Centru vizează asistența medicală primară, precum și asistența stomatologică. Gradul de acces la servicii medicale a comunei este relativ mică, totuși putem anticipa că majoritatea populației este deservită și de către instituțiile medicale din municipiul Chișinău.

3.3.4. Caracteristicile grupurilor vulnerabile

Conform datelor administrative furnizate, în rândul populației comunei Ciorescu locuiesc persoane care se află într-o poziție de dezavantaj sau risc crescut de a fi marginalizate, excluse sau afectate negativ în diferite aspecte ale vieții sociale, economice sau politice.

Printre acestea se regăsesc 30 persoane cu dizabilități fizice, 324 familii care sunt sărace (în conformitate cu evidența Direcției de Asistență Socială), 278 persoane în etate și 35 familii care au 3 sau mai mulți copii. Totodată, nu mai puțin de 17 familii sunt monoparentale, conduse de femei.

Totodată, în localitate își găsesc refugiul nu mai puțin de 55 persoane din Ucraina, iar 500 de persoane trăiesc în sărăcie extremă.

Aceste grupuri social vulnerabile necesită o atenție specială pentru a li se asigura drepturile și oportunitățile egale cu restul populației și pentru a le proteja împotriva marginalizării și abuzului. Procesul de incluziune a acestor categorii de locuitor se realizează prin intermediul anumitor serviciilor publice, în particular a celor specializat dar sunt necesare și acțiuni de consolidare a coeziunii sociale prin activități constante și consecvente.

3.3.5. Servicii Sociale

În comuna Ciorescu nu se regăsesc instituții/organizații având ca domeniu de activitate prestarea serviciilor sociale. Persoanele în etate, persoanele cu dizabilități, singuratice care se confruntă cu situații dificile, cu caracter de urgență, se regăsesc și în comuna Ciorescu.

Pe parcursul anului 2022, circa 2058 de persoane au beneficiat de prestații sociale de toate tipurile, printre care 1025 persoane au beneficiat de compensații pentru perioada rece a anului, 480 persoane au fost vizitate pentru îngrijire la domiciliu, iar peste 116 au beneficiat de cantina socială.

3.4. Economia

3.4.1. Structura de afaceri a economiei locale și a domeniului de afaceri

Economia locală a comunei este relativ diversificată atât ca și forme organizatorice (de la ÎI la SA/SRL cu peste 100 de angajați) dar și ca sectoare ale economiei, având reprezentate atât sectoarele tradiționale precum agricultura, inclusiv industria procesatoare, cât și sfera serviciilor.

În comuna Ciorescu își desfășoară activitatea 69 agenți economici, dintre care 4 persoane fizice ce își desfășoară activitatea în baza de patentă, 1 societate pe acțiuni, 42 SRL-uri, 1 întreprindere municipală, dar și 6 întreprinderi individuale.⁵ Această structură indică un potențial antreprenorial favorabil, care a fost impulsionat de existența resurselor (disponibilitatea terenurilor, inclusiv agricole, disponibilitatea forței de muncă, climat favorabil mediului investițional, în mod special manifestat prin poziționarea favorabilă a comunei față de capitală).

Cei mai mari agenți economici din localitate activează în sectoarele de comerț cu amănuntul, prestarea serviciilor comunale, fabricarea articolelor din metal, creșterea păsărilor, etc. Printre acestea putem edifica principalii agenți economici din comună:

Tabelul 3. Principalii agenți economici din comuna Ciorescu

Denumirea agentului economic	Domeniul de activitate	Nr. angajaților
Î.C.S. "GRIP ENGINEERING"	Comercializarea dispozitivelor pentru utilaje de încercare a materialelor	120
"ROGVERIU" S.R.L.	Comerț cu amănuntul al produselor alimentare în magazine specializate	39
Î.M. "RCL Ciorescu"	Prestarea serviciilor comunale populației comunei Ciorescu	36
S.R.L. "Magazinul nr.25"	Comerț cu amănuntul al altor produse alimentare, în magazine specializate	22
"Pasărea Argintie" S.R.L.	Creșterea păsărilor pentru carne, de prăsilă și celor tinere	19
"Linella" S.R.L.	Comerț	20
S.R.L. "Buchistin"	Extracția pietrei calcaroase, a ghipsului și cretei	10
S.R.L. "Leoghen-Com"	Comerțul cu amănuntul în magazine nespecializate	4

Sursa : Primăria comunei Ciorescu

Sectorul bancar în localitate este reprezentat prin existența a trei sucursale a instituțiilor financiare, ceea ce satisface nevoile de servicii, dar și cererea de credite pentru economia comunei și susținerea mediului de afaceri, acest fapt fiind impulsionat și de proximitatea cu municipiul Chișinău.

Turismul | Turismul în localitate este slab dezvoltat, patrimoniul istoric al comunei fiind reprezentat de câteva monumente și obiective, după cum urmează:

- Monumentul lui Ștefan cel Mare și Sfânt;
- Monumentul lui Ion Gheorghe Ciorescu;
- Biserica "Sfântul Apostol și Evanghelist Ioan Teologul";
- Clădirea Școlii de Arte.

⁵ Conform datelor furnizate de APL

În comună lipsește un centru de informare și promovare a turismului local și nu există politici și strategii de marketing privind valorificarea turismului local, ceea ce se răsfrânge negativ asupra acestui domeniu. Totuși, promovarea turismului se desfășoară prin elaborarea materialelor promoționale care includ date și fotografii a mai multor obiective de acest gen – biserici, muzee, clădiri de arhitectură.

3.4.2. Sectorul Agriculturii

Pentru dezvoltarea sectorului agricol, în comuna Ciorescu se pune accent pe implementarea măsurilor de revigorarea a capacităților de producție în cele mai intensive ramuri, cum ar fi: creșterea animalelor, legumicultura. Suprafața totală a terenurilor cu destinație agricolă din localitate numără în jur la 79 ha. Sectorul agricol la fel ca și sectorul industrial au importanță semnificativă în dezvoltarea economică a comunei Ciorescu.

În localitate activează compania "Pasărea Argintie" S.R.L, ce numără 19 angajați și este specializată pe creșterea păsărilor. În anul 2021, agentul economic a avut în mediu vânzări de circa 22,18 mln. lei.

De asemenea, pe teritoriul localității este amplasat beciul vinăriei "Lion-Gri", utilizat pentru producerea și maturizarea vinurilor de marcă, vinurilor de colecție și a vinurilor spumante. Colecția unică de vinuri ce datează din 1952 și care se completează în fiecare an cu vinuri din potențialul propriu al companiei, este cea mai de preț valoare a întreprinderii și o perlă unică a Moldovei.⁶

În comuna Ciorescu nu există o rețea de depozite frigorifice și nu activează nici un grup de producători recunoscut sau cooperativă de producere ceea ce denotă o cooperare relativ scăzută între producătorii agricoli, și respectiv oportunități mai reduse în a accesa unele piețe noi sau a aplica tehnologii performante, decât la scară mică.

3.4.3. Industria

În prezent comuna Ciorescu dispune de un potențial economic industrial mediu, fiind în continuă creștere, cauzat de proximitatea cu municipiul Chișinău, ce difuză dezvoltarea economică în cadrul suburbiilor adiacente. În localitate sunt cuprinse activități în ramurile industriilor metalurgice, ușoară, panificație, vitivinicolă, construcții, agricole.

În localitate activează compania cu capital străin Î.C.S. "GRIP ENGINEERING", specializată în prelucrarea și producerea dispozitivelor fine din metal. Compania numără în jur de 120 de angajați, iar în anul 2021 a avut în mediu vânzări de circa 41,34 mln lei.

Printre cei mai importanți agenți economici din localitate, specializat în ramura panificației este "ROGVERIU" S.R.L, ce numără în jur de 39 angajați. Potrivit informațiilor publice, în anul 2021, agentul economic a avut în mediu vânzări de circa 12,2 mln lei.

Subsidiar, în satul Goian, din componența comunei este amplasată Secția de îmbuteliere a ape potabile "Apă Pură", ce este extrasă dintr-o sondă arteziană și difuzată în municipiul Chișinău.

⁶ <https://invino.md/ro/vinarii/lion-gri>

3.5. Infrastructura

3.5.1. Fondul locativ

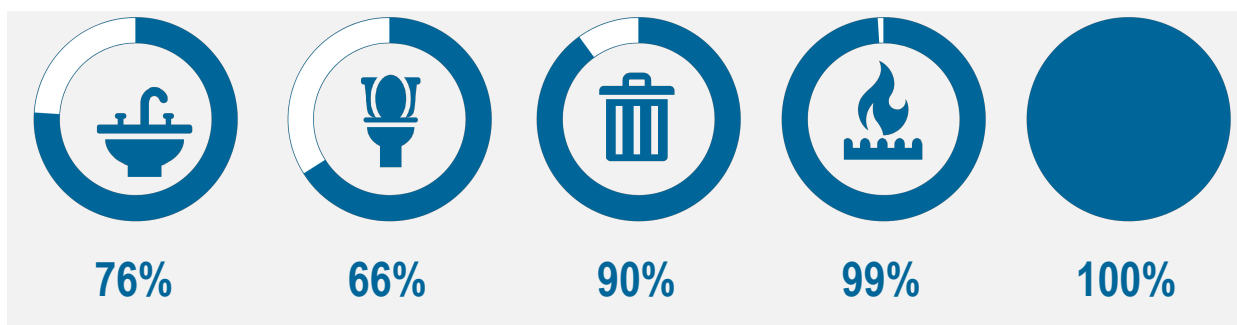
Conform datelor statistice disponibile la situația din 01.01.2023, fondul de locuințe al comunei este format din 2296 locuințe, dintre care 1359 case individuale cu lot de pământ și 937 apartamente în 24 blocuri locative.

Suprafața totală a fondului locativ în comuna Ciorescu constituie 199,95 mii m², dintre care 152,85 mii m² fiind reprezentată de case particulare cu 1-2 nivele și 47,1 mii m² de apartamente.

3.5.2. Infrastructura Utilităților Publice

Gradul de dotare cu utilități a comunei Ciorescu variază pe categorii de servicii și modul de organizare a acestora pe teritoriul localității.

Figura 2. Gradul de echipare a fondului locativ cu utilități publice, 2023



Alimentarea cu Apă și Sanitație | Comuna Ciorescu dispune de un sistem de alimentare cu apă și de canalizare a apelor uzate, ce se află în gestiunea ÎM "Regia Comunal-Locativă Ciorescu", al cărei fondator este Consiliul local. Întreprinderea numără în jur de 36 angajați și furnizează servicii publice de alimentare cu apă în comuna Ciorescu, precum și satele Făurești și Goian.

Sursa de alimentare cu apă a comunei o reprezintă sondele arteziene. La rețeaua de alimentare cu apă sunt conectate 1745 gospodării, ce reprezintă 76% din numărul total, în timp ce la sistemul de canalizare circa 1529 gospodării sau 66% din numărul total al acestora. În același timp, la sistemul de apeduct din localitate sunt conectați 59 agenți economici, pe când la sistemul de canalizare – 39. Conform datelor oferite de către primărie, operatorul regional percepe următoarele costuri pentru serviciile publice oferite:

Tabelul 4. Costuri percepute de operatorul regional

Serviciul prestat	Costul (1 m ³) lei	
	persoane fizice	persoane juridice
Alimentare cu apă	12 ≤ 10m ³	34,00 inclusiv TVA – Instituții subordonate APL
	17 > 10m ³	40,00 inclusiv TVA – Agenți economici
Sistemul de canalizare	5	18,00 inclusiv TVA – Instituții subordonate APL
		21,60 inclusiv TVA – Agenți economici

În perspectivă, autoritatea publică locală, în comun cu ÎM "RCL Ciorescu" își propun să realizeze mai multe proiecte, ce ar crește rata de conectare a populației la serviciul public de aprovizionare cu apă și sanitație: renovarea sistemului central de apeduct, construcția unei noi stații de ridicare a presiunii apei potabile, extinderea spațiului destinat întreprinderii.

Managementul deșeurilor solide | Tendința de creștere a cantității deșeurilor produse este destul de pronunțată la nivel de țară, în comuna Ciorescu infrastructura și managementul deșeurilor menajere solide se caracterizează la un nivel satisfăcător. Pe perimetrul comunei sunt amplasate 10 platforme de colectare a deșeurilor. Locurile date sunt acoperite cu copertine. Sunt amplasate lăzi pentru gunoiul menajer și lăzi pentru colectarea separată a ambalajelor din plastic și metal. Conform unui orar stabilit, în fiecare zi se salubritizează și se evacuează gunoiul acumulat. Periodic se dezinfectează cu clorură de var, atât lăzile de gunoi, cât și platformele.

Serviciul specializat de colectare și eliminare a deșeurilor este oferit de către Î.M. "Regia Comunal-Locativă Ciorescu", întreprinderea care deservește populația comunei conform unor tarife stabilite și aprobate de către autoritățile publice locale. La serviciile de colectare a deșeurilor sunt conectate 2066 gospodării, ce reprezintă 90% din totalul gospodăriilor din comună. Pentru serviciile prestate, întreprinderea percepe un cost de 13 lei pentru persoanele fizice și 17 lei, pentru persoanele juridice.

Tabelul 5. Deșeuri municipale colectate pe parcursul anului

	2017	2018	2019	2020	2021
Deseuri municipale - total, mii metri cubi	13,5	67,3	13,1	13,8	14,6
Deseuri de la populatie (gospodarii), mii metri cubi	10,5	64,3	12,6	10,8	11,4
Deseuri de la institutii, agenti economici, mii metri cubi	3	3	0,5	3	3,2
Populatia care beneficiaza de serviciu de colectare a deseurilor municipale, persoane	5222	5222	4395	5608	6769
Numarul de locuinte care beneficiaza de serviciu de colectare a deseurilor municipale, unitati	1740	1740	2376	2466	2733

Sursa: BNS⁷

Comuna Ciorescu este inclusă în Zona 4 de Management al Deșeurilor, care include mun. Chișinău și raioanele Strășeni, Criuleni, Anenii Noi, Ialoveni și Hâncești.

Alimentarea cu gaze | În comuna Ciorescu, alimentarea cu gaze se realizează centralizat prin gazoduct, în gestiunea SA Chișinău Gaz. Conform informațiilor disponibile, la gazoduct sunt conectate 2345 gospodării, ce reprezintă 72% din totalul gospodăriilor din localitate. Tariful pentru consumatorii casnici este de 18,06 lei m³.

Totuși, în pofida eforturilor de asigurare centralizată cu gaze, încă mai sunt gospodării ce utilizează butelii de gaz lichefiat/electrice, precum și cuptoare/sobe cu lemne și cărbune.

Iluminat stradal | Conform informațiilor disponibile, lungimea totală a străzilor în comuna Ciorescu este de 67,43 km, dintre care lungimea porțiunilor de străzi iluminate este de 42 km, ce reprezintă un grad de acoperire cu iluminare stradală de 62%. Dintre acestea, 37 km sunt iluminați în sat. Ciorescu, în timp ce câte 2,5 km sunt iluminați în sat. Făurești și Goian. Treptat, pe teritoriul localității sunt efectuate lucrări de iluminare totală a principalelor artere și a obiectelor de importanță locală.

⁷https://statbank.statistica.md/PxWeb/pxweb/ro/60%20Statistica%20regionala/60%20Statistica%20regionala__01%20MED/MED060320req.px/table/tableViewLayout1/?rxid=9a62a0d7-86c4-45da-b7e4-fecc26003802

Infrastructura drumurilor | Lungimea totală a drumurilor publice, străzilor și stradelor locale constituie 67,43 km, fiind drumuri de importanță locală. Din totalul acestora, 46,2 km sau 69% sunt acoperite cu îmbrăcăminte rigidă. În localitate nu există, deocamdată, piste amenajate pentru cicliști.

Locuitorii comunei Ciorescu dispun de 7 stații de așteptare a transportului public, 2 stații sunt situate în satul Goian și 3 stații de așteptare în satul Făurești. Pe teritoriul comunei funcționează transportul public urban, pe două rute: ruta nr. 47 "com. Ciorescu – str. Vasile Alecsandri din municipiul Chișinău" și ruta nr. 48 "sat. Făurești – str. Vasile Alecsandri din mun. Chișinău". Transportul circulă cu abateri de la grafic, iar prețul unei călătorii este de 6 lei.

Totodată, în localitate este prestat serviciu de taxi local.

3.6. Buna guvernare și management

3.5.1. Gestionarea administrativă

Administrația publică locală | Conform Legii nr. 436/2006 privind administrația publică locală, autoritățile administrației publice locale ale comunei Ciorescu sunt reprezentate prin Consiliul local și Primărie. Activitatea autorităților administrației publice locale este bazată pe legislația în vigoare și propriile Regulamente de organizare și funcționare.

Tabelul 6. Structura APL, 2023

Gen	Primăria, persoane	Consiliul municipal, persoane
TOTAL	17	15
Bărbați	4	11
Femei	13	4

Sursa: Primăria localității

Consiliul local | este autoritatea deliberativă a comunei constituit din 15 consilieri aleși în urma alegerilor locale generale din 05 noiembrie 2023. Consiliul local este constituit din 11 bărbați (73%) și 4 femei (27%), persoane cu venit mediu.

În conformitate cu prevederile legislației în vigoare, în cadrul Consiliului, în dependență de specificul local au fost create patru comisii consultative de specialitate:

- 1) Comisia pentru buget, economie și finanțe, prestări servicii și micul business (5 membri);
- 2) Comisia pentru ordine publice și drept, pentru educație, cultură, protecția socială și ocrotirea sănătății (5 membri);
- 3) Comisia pentru construcții, arhitectură și probleme funciare (5 membri);
- 4) Comisia pentru servicii tehnice, transport și gospodăria termo-comunală (5 membri).

Primăria | este instituția administrației publice locale condusă de către primar, care activează în baza principiilor de autonomie locală, descentralizarea serviciilor publice, consultarea cetățenilor în problemele locale de interes deosebit și este organul de conducere operativă a treburilor publice locale. Primarul este autoritatea reprezentativă a populației și executivă a Consiliului local. Clădirea instituției este într-o stare bună, fiind reparată recent.

Personalul primăriei comunei Ciorescu este constituit din 17 persoane: primar, secretar și specialiști, responsabili pentru diferite domenii.

Principiile de bază ale activității tuturor specialiștilor încadrați în cadrul serviciilor publice ale Primăriei sunt colegialitatea, disciplina, competența și responsabilitatea. Aceste principii asigură buna funcționare a serviciilor primăriei și încrederea locuitorilor în buna gestionare a treburilor publice.

3.5.2. Participarea în cadrul proiectelor de dezvoltare comunitară în ultimii 3 ani

Tabelul 7.. Principalele proiecte implementate în localitate

Anii	Denumirea proiectului	Finanțator	Valoarea proiectului	Cofinanțare APL	Beneficiari proiect
	Construcția acoperișului Liceului Teoretic „N. Bălcescu”, str. Alexandru cel Bun, nr. 2, comuna Ciorescu, municipiul Chișinău	FNDRL (ONDRL)	8,25 mln	41,9 mii	918 elevi, 86 profesori

Sursa: Primăria localității

Localități înfrățite | Primăria comunei Ciorescu este înfrățită cu două localități din România: comuna Ciurea, județul Iași și comuna Bezdead, județul Dâmbovița. În baza acordurilor de colaborare, autoritățile publice locale au posibilitatea să beneficieze de schimb de informații și experiență în domenii ca: administrație publică locală, educație, cultură, comerț, industrie, agricultură, protecția mediului, medicină, turism, sport și altele.

3.5.3. Bugetul Local

Veniturile bugetului local | Pe perioada de referință a ultimilor trei ani (2020-2022), veniturile totale ale comunei Ciorescu au însumat cca 87,57 milioane lei, dintre care 24,48 mln lei în 2020, 27,02 mln lei în 2021 și 32,07 mln lei în 2022. Cea mai mare pondere a veniturilor o constituie transferurile, care înregistrează valori cuprinse între 60 și 65%, ceea ce determină dependența vădită față de bugetul de stat. Veniturile proprii constituie în mediu 10% din totalul veniturilor locale, cea mai mare provenind din defalcările de la impozitul pe venit al persoanelor fizice.

Totodată, se atestă o creștere constantă a veniturilor bugetului local, fapt ce permite dezvoltarea sustenabilă a localității, inclusiv atragerea de noi proiecte și investiții.

Tabelul 8. Evoluția veniturilor totale a bugetului local, 2020-2023, mii lei

Denumirea indicatorului	2020	2021	2022	2023
	executat			aprobat
1. Veniturile – total:	28489,6	27020,3	32076,4	44200,8
Venituri regulatorii				
2. Veniturile proprii	8552,1	9100,2	9510,8	13233,2
3. Taxele locale	528,2	557,3	586,2	645,9
4. Mijloace speciale	653,9	1114,5	1323,3	1538,6

5. Transferuri	18755,4	16248,3	20656,1	28783,1
----------------	---------	---------	---------	---------

Sursa: Primăria localității

Cheltuielile bugetului local | Cele mai mari categorii de cheltuieli înregistrate în această perioadă sunt repartizate după cum urmează:

- 1) Cheltuielile raportate la **categoria învățământ** reprezintă prima categorie majoră pentru care sunt planificate în anul 2023 cheltuieli în valoare de circa – 40% din valoarea bugetului local;
- 2) Cheltuielile raportate la **categoria servicii de stat cu destinație specială** reprezintă a doua categorie majoră pentru care sunt planificate în anul 2023 cheltuieli de circa – 27% din bugetul local;
- 3) Cheltuielile raportate la **servicii în domeniul economiei** reprezintă a treia categorie majoră pentru care sunt planificate în anul 2023 cheltuieli de circa – 20% din valoarea bugetului local;

Tabelul următor reflectă evoluția cheltuielilor bugetului locale în anii 2020-2022 și celor aprobate pentru anul 2023.

Tabelul 9.. Evoluția structurii cheltuielilor bugetului local, 2020-2023, mii lei

Denumirea indicatorului	2020	2021	2022	2023
	Executat			aprobat
Cheltuieli total	26780,9	29770,8	32497,4	48531,4
<i>Servicii de stat cu destinație specială</i>	3302,3	3596,5	3550,0	13244,1
<i>Servicii în domeniul economiei</i>	2724,8	7124,4	7638,0	9875,6
<i>Gospodăria de locuințe și gospodăria serviciilor comunale</i>	5965,7	1334,5	2032,0	2408,0
<i>Cultură, sport, tineret, culte și odihnă</i>	945,6	1168,8	2143,2	2830,9
<i>Învățământ</i>	11209,3	15568,4	16376,9	19191,0
<i>Protecția socială</i>	1036,1	953,2	734,1	919,4

Sursa: Primăria localității

3.5.4. Gestionarea bunurilor

Conform Legii nr. 523/1999 cu privire la proprietatea publică a unităților administrativ-teritoriale, proprietatea unei localități se constituie din totalitatea bunurilor imobile proprietate publică, amplasate pe teritoriul administrativ al acestora, aflate în administrarea/gestiunea sau în folosința autorităților administrației publice ale unităților administrativ-teritoriale, a instituțiilor bugetare/publice cu autogestiune subordonate acestora, precum și din bunurile dobândite ulterior de acestea prin acte translativ de

proprietate, cu excepția celor înstrăinate și a celor stabilite la art. 7 din Legea 29/2018 privind delimitarea proprietății publice.

Urmare unei evaluări, pe teritoriul administrativ al comunei Ciorescu au fost identificate următoarele bunuri imobile propuse:

Tabelul 10. Bunuri imobile disponibile

Nr.	Bunuri imobile	Caracteristici	Suprafața	Costul
1.	Teren	Domeniul public, destinație agricolă		

3.5.5. Societatea civilă

În localitate, sectorul asociativ este reprezentat de două ONG-uri, care contribuie la dezvoltarea localității, în mod special prin prisma promovării sportului la nivel național: AO "Licurici" și AO "Rugby Ciorescu".

1.2. Analiza SWOT

Analiza SWOT reprezintă instrumentul principal, aplicat în evaluarea calitativă a situației din diferite domenii ale vieții comunitare a comunei Ciorescu, care face o analiză internă pentru a vedea care sunt punctele tari și punctele slabe ale comunității, urmate de o analiză externă concentrată pe oportunitățile și riscurile cele mai importante. Analiza SWOT fost realizată în procesul de planificare strategică, de membrii grupului de lucru, inclusiv grupurile sectoriale și principalele părți interesate.

Puncte Tari	Puncte Slabe
<ul style="list-style-type: none"> ● Instituții sociale funcționale ● Existența rețelelor de electricitate și telecomunicații ● Existența unei game diversificate de resurse ale solului și subsolului ● Conectivitatea diversificată și accesibilă cu celelalte regiuni ● Infrastructura transportului diversificată și ramificată (rutele 47 și 48) ● Sistem de telecomunicații bine dezvoltat inclusiv acces la internet ● Localitățile comunei Ciorescu sunt parțial gazificate ● Traversarea localității de drumul R4 ● Rețea de drumuri locale reabilitate și modernizate/ restul fiind în curs de execuție ● Prezența terenurilor (publice) care pot fi utilizate pentru dezvoltare și acoperirea nevoilor actuale ale comunei Ciorescu 	<ul style="list-style-type: none"> ● Nivelul scăzut de conectare a fondului locativ a s. Goian și s. Făurești la principalele utilități publice (canalizare) ● Utilaj uzat la stațiilor hidro și termo electrice (țevile) ● Creșterea rapidă a cantității de deșeuri ● Nivelul redus de sensibilizare a cetățenilor cu privire la depozitarea și gestionarea deșeurilor și acțiuni de promovare protecției mediului ● Stația de epurare încă este în regim de testate ● Reabilitarea insuficientă a drumurilor regionale și locale ● Lipsa mijloacelor de transport adecvate și a căilor speciale de acces pentru persoanele cu handicap, în unele instituțiile social-cultural ● Capacitate redusă a APL în accesarea fondurilor interne și externe

Amplasarea a 10 platforme pentru colectarea deșeurilor

Buna cooperare a instituțiilor publice

Specialiști instruiți în APL și instituții

pentru atragerea investitorilor

- Funcționari cu abilități și experiență în domeniul dezvoltării proiectelor
 - Adunările cu locuitorii localităților sunt petrecute frecvent, în funcție de necesitate
 - Dinamica din ultimii 10 ani este pozitivă în soluționarea problemelor cu care se confruntă localitatea (în opinia cetățenilor)
 - Cetățenii sunt gata să se implice în suportul administrației publice locale în procesul de implementare a proiectelor
 - Poziționarea economico-geografică favorabilă și accesibilitatea la infrastructura de transport
 - Infrastructura de acces favorabilă pentru dezvoltarea mediului economic
 - Disponibilitatea resurselor umane
 - Încurajarea activităților meșteșugărești/artizanale, inclusiv de comercializare
 - Dezvoltarea de activități economice alternative în mediul rural, inclusiv dezvoltarea capacității antreprenoriale a tinerilor.
-
- Instituțiile de învățământ sunt modernizate și sunt asigurate cu strictul necesar.
 - Cadrele didactice sunt motivate pentru dezvoltarea profesională, pentru realizarea maximă a potențialului intelectual și creativ
-
- Organizarea și desfășurarea competițiilor sportive
 - Instituția medico sanitară publică dispune de personal calificat
 - Resursele umane angajate în cadrul instituțiilor au o pregătire profesională bună, cu un grad înalt de calificare profesională

- Societatea civilă ONG este insuficient implicată în activitățile de ordin social a localităților
 - Infrastructura de afaceri slab dezvoltată (lipsa incubatoarelor de afaceri, parcurilor tehnologice/științifice, centrelor de business)
 - Lipsa capitalului străin în economia locală
 - Pondere scăzută a numărului de turiști străini
-
- Baza tehnico-materială a instituțiilor de învățământ insuficient extinsă (parțial)
 - Fonduri insuficiente destinate asistenței medicale și sociale
 - O parte a populației active a migrat în străinătate, copiii acestor persoane fiind lăsați în grija bunicilor sau rudelor.

<ul style="list-style-type: none"> • Grupele de persoane social-vulnerabile sunt sub supravegherea asistenților sociali, asistați de lucrători sociali • Domeniul sportiv în cadrul localității este bine valorificat, cu rezerve de diversificare 	
Oportunități	Amenințări
<ul style="list-style-type: none"> • Atragerea investițiilor externe • Implementarea proiectelor ce vizează lucrări de reabilitare /extindere / construcție a rețelelor de alimentare cu apă, canalizare, stații de epurare • Existența unor programe cu finanțare nerambursabilă pentru reabilitarea termică • Programe naționale de ameliorare a situației în domeniul mediului și schimbărilor climatice • Accesul la proiectele transfrontaliere • Renovarea drumurilor locale și amenajarea canalelor de scurgere a apelor pluviale • Extinderea rețelelor de utilități publice în toate localitățile comunei • Ridicarea nivelului de trai al populației prin aducerea la un nou nivel • Identificarea posibilităților de realizare a unui sistem de canalizare eficient pentru toate localitățile comunei Ciorescu • Reabilitarea/modernizarea/extinderea unităților de învățământ aflate într-o stare de degradare (inclusiv săli de sport, cantine) • Implicarea mai activă a tineretului în dezvoltarea localității • Actualizarea informativă a paginii electronice • Stabilirea unor contacte durabile și colaborarea cu localități din țările vecine în vederea soluționării unor probleme comune (proiecte, măsuri culturale, schimb de experiență). • Participarea membrilor APL în cadrul proiectelor internaționale, cursuri de perfecționare. • Gestionarea eficientă a bugetului local • Optimizarea activității APL-urilor 	<ul style="list-style-type: none"> • Nivel scăzut de implicare și informare a cetățenilor cu privire la problemele localităților și în procesul de luare a deciziilor • Capacitatea scăzută a populației din regiune de a suporta costurile de utilizare și întreținere a infrastructurii reabilite, modernizate sau nou construite datorită nivelului de sărăcie existent • Societatea civilă este insuficient implicată în activitățile de ordin social a localității • Lipsește un sistem de indicatori de performanță, în bază de analiză a resurselor existente, a problemelor și a oportunităților, pe care angajații să-l atingă în perioade definite de timp. • Lipsa resurselor financiare la nivel local, insuficiente pentru sprijinirea si/sau promovarea unor investiții majore • Salarizare nemotivată a persoanelor cu studii superioare și de specialitate, care activează în domeniul administrării publice. • Lipsa ONG-urilor care s-ar implica în soluționarea problemelor satului. • Nivelul scăzut al veniturilor populației. • Capacitatea scăzută de atragere a investițiilor. • Incapacitatea de îndatorare a bugetului municipal și imposibilitatea de participare în finanțarea programelor, proiectelor sau efectuarea lucrărilor destinate dezvoltării economiei locale. • Nivelul scăzut de receptivitate a populației la programele de finanțare • Creșterea ponderii muncii ilegale, cu efecte negative asupra pieței muncii, economiei locale și asistenței sociale. • Scăderea volumului transferurilor făcute de persoanele plecate la

Resurse financiare insuficiente pentru finanțarea și cofinanțarea proiectelor

<ul style="list-style-type: none"> ● Reabilitarea/modernizarea/extinderea caselor de cultură, căminelor culturale, bibliotecilor, construcția. ● Valorile potențialului legat de așezarea geografică ● Atragerea turiștilor prin deschiderea zonelor de agrement, agropensiuni, investiții directe în târguri, festivaluri, piețe tradiționale și alte manifestări locale ● Existența programelor de ghidare în carieră și consiliere ● Implementarea unor programe complexe de monitorizare a stării de sănătate a localnicilor ● Suplinirea personalului medical rezident și permanent ● Implementarea unor programe consistente de asistență socială ● comunitate ● Amenajarea în parcul comunei a locurilor de odihnă, locuri de joacă pentru copii și teren pentru practicarea sportului în aer liber. 	<ul style="list-style-type: none"> ● muncă peste hotarele țării. ● Rata ridicată a dobânzii la credite
--	--

4. Strategia de dezvoltare socio-economică

4.1. Viziunea comunității

4.2. Cadrul strategic

Obiectiv Strategic 1: Îmbunătățirea infrastructurii tehnico-edilitare locale și protecția mediului ambiant

Obiectivul vizează dezvoltarea și modernizarea infrastructurii locale pentru a asigura un nivel crescut de confort și calitate a vieții pentru locuitorii comunei, în același timp protejând mediul înconjurător. În ansamblu, obiectivul reprezintă un efort complex pentru a îmbunătăți calitatea vieții locuitorilor, pentru a proteja mediul și pentru a dezvolta comunitatea într-o manieră sustenabilă.

Obiectiv Strategic 2: Dezvoltarea și îmbunătățirea serviciilor educaționale și medicale

Obiectivul 2 reprezintă un angajament semnificativ pentru locuitori. Acțiunile propuse Această nu vor contribui la creșterea nivelului de educație și sănătate în comunitate,

Comuna Ciorescu – o zonă rezidențială favorabilă cu o infrastructură modernă și acces sporit la servicii publice de calitate și APL resp...

O comunitate de oameni unici, fericiți, entuziasmați, prietenosi și educă o generație de copii talentați.

Obiectiv Strategic 3: Valorificarea potențialului cultural și economic

Al treilea obiectiv reprezintă un efort concentrat pe dezvoltarea culturală și economică a comunei Ciorescu cu scopul de a îmbunătăți viața locuitorilor și a dezvolta o identitate culturală și economică distinctă. Acțiunile propuse se concentrează pe valorificarea potențialului socio-economic și cultural bogat al comunei Ciorescu pentru a îmbunătăți calitatea vieții locuitorilor și a promova o identitate distinctă și vibrantă. Această dezvoltare holistică va consolida legăturile comunității și va crea o comunitate mai rezilientă și mai prosperă în ansamblu.

Obiectiv strategic 4: Consolidarea capacității administrative în vederea asigurării unui proces decizional coerent, eficient și transparent, cu respectarea principiului egalității de gen și implicarea societății civile în dezvoltarea comunei Ciorescu

Obiectivul 4 se concentrează pe consolidarea capacității administrative a comunei Ciorescu pentru a promova o guvernare locală mai eficientă și transparentă, în acord cu principiul egalității de gen și cu participarea activă a societății civile. Obiectivul Strategic de consolidare a capacității administrative are scopul de a asigura un proces decizional mai bun, în care cetățenii au acces la informații, pot influența deciziile și beneficiază de servicii publice de calitate. Aceasta va contribui la dezvoltarea durabilă și la consolidarea coeziunii sociale în comuna Ciorescu.

4.3. Planul de Acțiuni

Obiectiv Strategic 1: Îmbunătățirea infrastructurii tehnico-edilitare locale și protecția mediului ambiant

Activități	Perioada	Responsabil	Indicatori de performanță	Cost estimat, mii lei	Potențiale surse de finanțare
1.1. Reparația/construcția străzilor din beton asfaltic din localitățile: – s.Ciorescu – s.Goian – s.Făurești	2024-2028	APL, Parteneri externi, Parteneri locali	● Km drumuri reparate/ construite	55 mln lei 5,8 mln 3,8 mln	BL, BM, Fondul Rutier Național, alte surse
1.2. Reparația/construcția străzilor din piatră spartă în localitățile: – s.Goian – s.Făurești	2024-2028	APL, Parteneri externi, Parteneri locali	● Km drumuri reparate sau construite	4,2 mln lei	BL, BM, Fondul Rutier Național, alte surse
1.3. Menținerea drumurilor locale (îndreptarea drumurilor cu autogrederul) și amenajarea canalelor de scurgere a apelor pluviale în localitățile: – s.Ciorescu – s.Goian – s.Făurești	2024-2028	APL, Parteneri externi, Parteneri locali	● Km drumuri locale întreținute	5,6 mln lei	BL, BM, Fondul Rutier Național, alte surse
1.4. Renovarea/modernizarea rețelei de iluminare stradală în localitățile: – s.Ciorescu – s.Goian – s.Făurești	2024-2028	APL, Parteneri externi, Parteneri locali	● Km rețele noi de iluminat	7,3 mln lei	BL, BM, Fondul Rutier Național, alte surse
1.5. Instalare parc fotovoltaic cu capacitatea de 1 MWh	2024-2028	APL, Parteneri externi, Parteneri locali	● Proiect tehnic elaborat ● Parc funcțional cu capacitatea de 1 MWh ● Kw/h energie regenerabilă produsă	12mln lei	BL, BM, FNDRL, FEE
1.6. Instalare panouri fotovoltaice pe acoperișul	2024-2028	APL, Parteneri	● Panouri fotovoltaice cu	500 mii lei	BL, BM, FNDRL,

sediului Primăriei Ciorescu		externi, Parteneri locali	<ul style="list-style-type: none"> capacitatea de circa 50Kwh Kw/h energie regenerabilă produsă 		
1.7 Instalare panouri fotovoltaice pe acoperișul sediului Instituției Medico-Sanitare Publice „Centrul de Sănătate Ciorescu”	2024-2028	APL, Parteneri externi, Parteneri locali	<ul style="list-style-type: none"> Panouri fotovoltaice cu capacitatea de circa 50Kwh Kw/h energie regenerabilă produsă 	500 mii lei	FEE
1.10. Extinderea și renovarea sistemului de aprovizionare cu apă potabilă a localităților: – s.Ciorescu (conducta centrala) – s.Goian (extindere) – s.Făurești (extindere) sector nou Ciorescu (rețea noua)	2024-2028	APL, Parteneri externi, Parteneri locali	<ul style="list-style-type: none"> Km apeduct nou, Nr. consumatori conectați 	17 mln lei	BL, BM, AIPA, FNDRL alte surse
1.11. Schimbarea a două turnuri de apă pentru aprovizionarea cu apă potabilă (1 Satul Ciorescu capacitatea – 50 m3, satul Goian – capacitatea 25 m3)	2024-2025-2024	APL, Parteneri externi, Parteneri locali	<ul style="list-style-type: none"> 2 turnuri de apă instalate Nr de beneficiari 	2 mln lei	BL, BM, AIPA, FNDRL alte surse
1.12. Întreținerea fântânilor de tip mină în conformitate cu normativele în vigoare din localitățile: – s.Ciorescu – s.Goian – s.Făurești	2024-2028	APL, Parteneri externi, Parteneri locali	<ul style="list-style-type: none"> Nr. fântâni în conformitate cu normele. în vigoare 	210 mii lei	BL, BM, alte surse
1.13.Modernizarea și extinderea sistemului de canalizare în localitățile: – s.Ciorescu (extinderea sector nou)	2024-2028	APL, Parteneri externi, Parteneri locali	<ul style="list-style-type: none"> Km rețele canalizare modernizat, Km rețele canalizare noi 	15 mln lei	BL, BM, BS, AEE, FNDRL, AIPA alte surse
1.14.Amenajarea și dotarea a terenurilor de joacă pentru copii în curțile blocurilor (strada Lazo, multifuncțional sport + agreement	2024-2028	APL, locuitori, parteneri locali	<ul style="list-style-type: none"> 1 Teren multifuncțional amenajat pe strada S. Lazo 1 teren amenajat pe str. Sf Parascheva/Sfatul Țării 1 teren amenajat pe str. Salcânilor 1 teren amenajat pe str Moldova 7 	2 mln lei	BL, BM, FNDRL, Surse externe

			<ul style="list-style-type: none"> • 1 teren amenajat pe str Moldova 2 • 1 teren amenajat pe str Moldova 1 • 1 teren amenajat pe str Moldova 16 		
1.15.Amenajarea parcului din zona Bulevardului Moldova	2024-2025	APL	<ul style="list-style-type: none"> • Nr de parcuri amenajate 	200 mii lei	BL
1.16.Amenajarea zonei de agrement din str. Serghei Lazo	2024-2025	APL	<ul style="list-style-type: none"> • Nr de zone amenajate 	300 mii lei	BL
1.17.Elaborarea și implementarea unui set de măsuri pentru amenajarea și îngrijirea zonelor verzi, de odihnă și agrement de pe teritoriul comunei Ciorescu	2024 - 2028	APL, Instituțiile publice și AO locale	<ul style="list-style-type: none"> • Plan de măsuri elaborat • 15 evenimente organizate • Nr de participanți la evenimente 	200 mii lei	BL, Surse externe
1.18.Proiectarea și implementarea unui sistem modern de colectare, transportare și depozitare a deșeurilor din localitățile comunei –	2024-2028	APL, Parteneri externi, Parteneri locali	<ul style="list-style-type: none"> • 1 autospecială procurată • Nr de tomberoane procurate pentru gospodarii , • Nr de gospodării contractate 	4 mln lei	BL, BM, FM
1.19.Elaborarea și implementarea unui mecanism local de avertizare și sancționare a persoanelor care încalcă regulile de depozitare a deșeurilor casnice	2024	APL	<ul style="list-style-type: none"> • Mecanism local de avertizare și sancționare a persoanelor care încalcă regulile de depozitare a deșeurilor casnice elaborate și aprobat 	-	BL
1.20.Proiectarea și construcția platformelor de colectare selectivă (reciclabile) a deșeurilor	2025	APL	<ul style="list-style-type: none"> • Nr platforme proiectate și construite 	800 mii	BL
1.21.Inițierea unor campanii de informare și conștientizare a publicului în vederea gestionării eficiente a deșeurilor	2024-2028	APL, parteneri locali	<ul style="list-style-type: none"> • 15 sesiuni de informare organizate 	-	BL
1.22.Organizarea bilunarelor ecologice (curățire, amenajare și înverzire a spațiilor publice)	2024-2028	APL, parteneri locali	<ul style="list-style-type: none"> • Nr acțiuni desfășurate 	-	BL
1.23.Stoparea eroziunii solului, plantarea de arbori și arbuști în zonele supuse riscului alunecărilor de teren – in strada tineretului si Frunza, Viilor Kogălniceanu	2024-2028	APL, ÎM	<ul style="list-style-type: none"> • Nr arbuști plantați 	20 mii	BL
1.24.Extinderea zonelor de împădurire, adiacente râului Ichel – 40 ha	2024-2025	APL, ÎM	<ul style="list-style-type: none"> • Nr ha de împădurire 	-	BL

	2024-2028	APL, ÎM	<ul style="list-style-type: none"> Nr de fântâni marcate 		BL
1.26. Implementarea programelor de educație ecologică a copiilor, tinerilor etc.	2024 – 2028	APL, Instituțiile publice locale	<ul style="list-style-type: none"> Nr de persoane informate Nr de sesiuni organizate 	-	BL
1.27. Amenajarea intersecției străzii Victor Basistii, cu drumul național R4	2024-2025	APL	<ul style="list-style-type: none"> Intersecție amenajată 	-	BL
1.28. Amenajarea unui peron de așteptare a transportului public, la intersecția străzii Sfânta Cuvioasa Parascheva, cu drumul național R4, km 1,2 – partea dreaptă	2024-2025	APL	<ul style="list-style-type: none"> Nr de stații de așteptare 	-	BL

Obiectiv Strategic 2: Dezvoltarea și îmbunătățirea serviciilor educaționale și medicale

Activități	Perioada	Responsabil	Indicatori de performanță	Cost estimat, mii lei	Potențiale surse de finanțare
2.1 Stimularea unei perfecționări continue a cadrelor didactice implicate în procesul educațional	2024-2028	APL, Parteneri externi	<ul style="list-style-type: none"> Nr. Cadre didactice Instruite 	500 mii lei	BL, BM, Surse externe
2.2 Îmbunătățirea condițiilor educaționale în Liceul teoretic „Nicolae Bălcescu” prin: <ul style="list-style-type: none"> Instalarea panourilor fotovoltaice Renovarea și eficientizarea termică Reparația cantinei Dotarea cabinetului medical Schimbarea tâmplăriei Instalarea aparatelor de aer condiționat Procurarea tablelor interactive Reparația și dotarea cu echipamente a sălii de sport Reparația sălii de festivități Pavarea curții / trotuarelor Amenajarea și întreținerea terenului sportiv 	2024- 2028	APL, Parteneri locali – Directorul instituției, Parteneri externi	<ul style="list-style-type: none"> Panouri fotovoltaice cu capacitatea de circa 50Kwh pe acoperișul instituției Kw/h energie regenerabilă produsă Edificiu eficientizat energetic Nr geamuri/uși schimbate Nr de aparate de aer condiționat instalate Nr table interactive procurate Nr. Unități de echipament și mobilier sportiv procurate și instalate Sală de festivități reparată Suprafața curții pavate Stadion renovat, modernizat și dotat cu vestiare în exterior, bloc sanitar și supraveghere video 	500 mii lei 20 mln lei 2 mln lei 300 mii lei 200 mii lei 1,5 mln lei 300 mii lei 150 mii lei 1 mln lei 250 mii lei	BL, BM, FNDRL, Surse Externe

Construcția cazangeriei autonome

			<ul style="list-style-type: none"> ● Cazangerie construită și dotată 		
<p>2.3. Îmbunătățirea condițiilor educaționale în Gimnaziu 45 prin</p> <ul style="list-style-type: none"> - Construcția acoperișului termoizolarea pereților - Instalarea panourilor fotovoltaice - Reparația cantinei - Dotarea cabinetului medical - Schimbarea tâmplăriei - Reparația și dotarea cu echipamente a sălii de sport - Reparația capitală a unor blocuri / si spatii auxiliare - Reparația sălii de festivități - Pavarea curții / trotuarelor - Instalarea rampelor de acces pentru persoanele cu nevoi speciale - Instalarea sistemului automat de semnalizare la incendiu - Schimbarea rețelei de electricitate 	2024- 2028	APL, Parteneri locali – Directorul instituției, Parteneri externi	<ul style="list-style-type: none"> ● Acoperiș reparat ● Edificiu eficientizat energetic ● Panouri fotovoltaice cu capacitatea de circa 50Kwh pe acoperișul instituției ● Kw/h energie regenerabilă produsă ● Nr geamuri/uși schimbate ● Nr. Unități de echipament și mobilier sportiv procurate și instalate ● Nr. Blocuri și spații auxiliare reparate ● Sală de festivități reparată ● Suprafața curții pavate ● Rampelor de acces pentru persoanele cu nevoi speciale instalată ● Sistem automate de semnalizare la incendiu instalat ● Lungimea rețelelor schimbate 	<p>30 mln lei</p> <p>500 mii lei 1,5 mln lei 200 mii lei 2 mln lei 1,5 mln lei</p> <p>1 mln lei 300 mii lei 150 mii lei 200 mii lei</p> <p>200 mii lei</p> <p>300 mii lei</p>	BL, BM, FNDRL, Surse Externe
<p>2.4. Îmbunătățirea condițiilor educaționale în Instituția Preșcolară nr.220 „Licurici” prin</p> <ul style="list-style-type: none"> - Instalarea panourilor fotovoltaice - Reînnoirea bazei tehnico-materiale - Dotarea foaișoarelor si amenajarea terenurilor de joacă - Reparația cantinei - Dotarea cabinetului medical - Instalarea aparatelor de aer condiționat 	2024- 2028	APL, Parteneri locali – Directorul instituției, Parteneri externi	<ul style="list-style-type: none"> ● Panouri fotovoltaice cu capacitatea de circa 50Kwh pe acoperișul instituției ● Kw/h energie regenerabilă produsă ● Nr. echipament/ mobilier procurat ● Nr unități de mobilier și echipament pentru cantină instalate ● Nr de echipamente pentru cabinetul medical procurate ● 14 aparate de aer condiționat instalate 	<p>500 mii lei</p> <p>5 mln lei</p> <p>1,5 mln lei 200 mii lei</p> <p>300 mii lei</p> <p>700 mii lei</p>	BL, BM, FNDRL, Surse Externe

condiționat

<ul style="list-style-type: none"> - Construcția și dotarea unei săli de sport - Procurarea tablei interactive - Reparația capitală a unei porțiuni de gard de 250m² 			<ul style="list-style-type: none"> • Nr. echipament/ mobilier sportiv procurat • Nr table interactive procurate • 250m² de gard reparat 	200 mii lei 300 mii lei	
<p>2.5. Îmbunătățirea condițiilor educaționale în Școala de Arte prin</p> <ul style="list-style-type: none"> - Instalarea panourilor fotovoltaice - Reparația acoperișului - Schimbarea tâmplăriei - Reparația capitală a unor blocuri / si spatii auxiliare - Instalarea sistemului automat de semnalizare la incendiu - Schimbarea rețelei de electricitate 	2024- 2028	APL, Parteneri locali – Directorul instituției, Parteneri externi	<ul style="list-style-type: none"> • Panouri fotovoltaice cu capacitatea de circa 50Kwh pe acoperișul instituției • Kw/h energie regenerabilă produsă • Acoperiș reparat • Nr geamuri/uși schimbate • Nr. Blocuri și spații auxiliare reparate • Sistem automat de semnalizare la incendiu instalat • Lungimea rețelelor schimbate 	500 mii lei 15 mln lei 2 mln lei 200 mii lei 300 mii lei	BL, BM, FNDRL, Surse Externe
<p>2.6. Îmbunătățirea condițiilor în Centrului de Cultură Ciorescu (construcția) prin</p> <ul style="list-style-type: none"> - Termoizolarea pereților - Schimbarea tâmplăriei - Instalarea sistemului automat de semnalizare la incendiu 	2024- 2028	APL, Parteneri locali – Directorul instituției, Parteneri externi	<ul style="list-style-type: none"> • Edificiu eficientizat energetic • Acoperiș reparat • Nr geamuri/uși schimbate • Sistem automate de semnalizare la incendiu instalat 	3 mln lei 8 mln lei 2 mln lei	BL, BM, FNDRL, Surse Externe
<p>2.7. Îmbunătățirea condițiilor în Casa de Cultură din s. Goian</p> <ul style="list-style-type: none"> - Instalarea panourilor fotovoltaice 	2024- 2028	APL, Parteneri locali – Directorul instituției, Parteneri externi	<ul style="list-style-type: none"> • Acoperiș reparat • Panouri fotovoltaice cu capacitatea de circa 50Kwh pe acoperișul instituției • Kw/h energie regenerabilă produsă • 	8 mln lei 500 mii lei	BL, BM, FNDRL, Surse Externe
<p>2.8. Îmbunătățirea condițiilor în Casa de Cultură din s. Făurești</p> <p>Instalarea panourilor fotovoltaice</p>	2024- 2028	APL, Parteneri locali – Directorul instituției, Parteneri externi	<ul style="list-style-type: none"> • Panouri fotovoltaice cu capacitatea de circa 50Kwh pe acoperișul instituției • Kw/h energie regenerabilă produsă 	500 mii lei	

<p>2.9 Repararea și îmbunătățirea bazei tehnico-materiale a Instituției Medico-Sanitare Publice „Centrul de Sănătate Ciorescu” prin :</p> <ul style="list-style-type: none"> • Reparație curentă în birourile care au mai rămas din anexa Veche a cabinetului medical • Schimbarea sistemului de încălzire a anexei vechi a centrului medical • Schimbarea ușilor și ferestrelor a centrului medical • Dotarea cabinet ultrasonografie si laborator medical cu analizatoare medicale si baza de reactie si utilaj necesar 	2024-2028	APL, Parteneri locali – Directorul instituției, Parteneri externi	<ul style="list-style-type: none"> • Suprafața construită, • Numărul echipamente medicale procurate și instalate • Numărul de beneficiari • Sistem încălzire renovat • Nr uși și ferestre schimbate 	700 mii lei 500 mii lei 500 mii lei 65 mii lei 200 mii lei	BL, BM, FNDRL, Surse Externe
2.10. Dotarea cu mobilier a instituțiilor medicale din Goian si Făurești	2024-2028	APL, Parteneri locali – Directorul instituției, Parteneri externi	<ul style="list-style-type: none"> • Numărul unităților de mobilier achiziționat 	200 mii lei	BL, BM, FNDRL, Surse Externe

Obiectiv Strategic 3: Valorificarea potențialului socio-economic și cultural local

Activități	Perioada	Responsabil	Indicatori de performanță	Cost estimat, mii lei	Potențiale surse de finanțare
3.1. Organizarea unor instruiți și diseminarea de informații privind Accesarea unor surse de finanțare sub formă de grant sau credite preferențiale pentru dezvoltarea business-ului rural	2024-2028	APL, ODA, Parteneri locali	<ul style="list-style-type: none"> • Nr. de instruiți, • Nr. de participanți • Nr. afaceri dezvoltate 	100 mii lei	ODA, FNDAR, BL
3.2 Stimularea dezvoltării sectorului servicii (ecoturism rural, confecții, frizerii, centru de reparații a electrocasnicelor ș.a.m.d.)	2024 - 2028	APL, Agenți economici	<ul style="list-style-type: none"> • Nr. de instruiți, • Nr. de participanți • Nr. afaceri dezvoltate 	500 mii lei	ODA, FNDAR, BL

3.3. Cultivarea spiritului antreprenorial îndeosebi în rândul tinerilor	2025-2028	APL, ODA, AIPA	<ul style="list-style-type: none"> Nr. de instruiți, Nr. afaceri dezvoltate 	200 mii lei	ODA, FNDAR, BL
3.4. Elaborarea unui material promoțional(ghid sau video) "Oportunități de afaceri în cadrul comunei Ciorescu	2024- 2028	APL, Parteneri	<ul style="list-style-type: none"> Material promoțional elaborat 	200 mii lei	BL, ODA, Surse externe
3.5. Identificarea atracțiilor turistice din perimetrul comunei Ciorescu	2024-2026	APL, Parteneri	<ul style="list-style-type: none"> Nr. Atracții turistice identificate și incluse într-un material promoțional 	500 mii lei	BL, Surse externe
3.6. Elaborarea și implementarea unui plan de măsuri în vederea dezvoltării turismului	2026-2028	APL, Parteneri	<ul style="list-style-type: none"> Nr. atracții turistice dezvoltate 	200 mii lei	BL, Surse externe
3.7. Susținerea (parteneriate) Dezvoltării infrastructurii de deservire a turiștilor (Agropensiuni, puncte de alimentație publică etc.)	2027-2028	APL, Parteneri	<ul style="list-style-type: none"> Nr. Unități deservire turiști deschise 	10 mln lei	BL, ODA, AIPA, Surse externe
3.8. Amenajarea unor piețe agricole autorizate	2025-2028	APL, Agenți economici	<ul style="list-style-type: none"> Nr. Piețe agricole amenajate Nr. producători ce utilizează serviciile pieței 	2 mln lei	BL, BM, Capital privat, surse atrase
3.9. Susținerea inițiativelor de antreprenariat social	2024- 2028	APL, Agenți economici	<ul style="list-style-type: none"> Nr. inițiative dezvoltate 	200 mii lei	Surse externe
3.10. Pilotarea serviciilor sociale noi în parteneriat cu societatea civilă/ prestatori private	2025-2028	CL, DGASPFPC	<ul style="list-style-type: none"> Nr de acorduri de parteneriat Nr de beneficiari 	-	Surse externe
3.11. Identificarea unui parteneriat pentru deschiderea unui cabinet de psiholog și educație parentală	2025-2028	CL, DGASPFPC	<ul style="list-style-type: none"> Nr de acorduri de parteneriat Nr de beneficiari 	-	Surse externe
3.12 Reparația capitală și dotarea Școlii de Arte (termoizolarea, dotarea cu echipament tehnic și mobilier)	2024-2028	APL, Parteneri externi	<ul style="list-style-type: none"> Suprafața spațiilor renovate Suprafața termoizolată a clădirilor Nr de unități de mobilier procurat și instalat Nr de echipamente (boxe, microfoane) instalate 	7 mln lei	BL, BM, FNDRL, alte surse

3.13 Promovarea artistică a interpreților și dansatorilor, cultivarea și afirmarea talentelor în domeniul muzicii	2024 - 2028		<ul style="list-style-type: none"> Nr de apariții și participări a talentelor locale- 		BL, Surse externe
3.14. Reparația bibliotecilor publice pentru copii din comuna Ciorescu (din incinta liceului)	2026-2028	APL, Parteneri externi	<ul style="list-style-type: none"> Suprafața spațiilor renovate Nr unități mobilier și echipament instalate Nr unități achiziționate pentru fondul de carte 	3 mln lei	BL, BM, FNDRL, Surse Externe
3.15 Amenajarea și întreținerea celor 4 stadioane din comuna Ciorescu	2024 - 2028	APL, Parteneri externi	<ul style="list-style-type: none"> 2 Stadioane amenajate în satul Ciorescu (școala de arte, liceu) 1 stadion amenajat în satul Goian 1 stadion amenajat în satul Făurești (rugby, mini fotbal) 	3 mln lei	BL, BM, FNDRL, Surse Externe
3.16. Susținerea activității echipelor sportive de amatori	2024-2028	APL, Parteneri externi	<ul style="list-style-type: none"> Nr de evenimente sportive organizate de cercurile de fotbal, volei, kick boxing, rugby, dans sportive, lupte libere și gimnastica etc.) Nr de echipamente și inventar sportive procurate : 	500 mii lei	BL, BM, FNDRL, Surse Externe
3.17 Susținerea și organizarea activităților colectivelor artistice de amatori (muzică, dans, etc.) și a tarafului din comună	2024-2028	APL, Parteneri externi	<ul style="list-style-type: none"> Nr de evenimente cultural artistice organizate Nr de participanți Nr de echipamente și inventar procurate 	500 mii lei	BL, BM, FNDRL, Surse Externe
3.18. Încurajarea activităților meșteșugărești artisanale	2024-2028	APL, Parteneri externi	<ul style="list-style-type: none"> Nr de evenimente cultural artistice organizate Nr de participanți Nr de echipamente și inventar procurate 	200 mii lei	BL, BM, FNDRL, FNDAR, Surse Externe
3.19. Dezvoltarea infrastructurii muzicale – crearea unui studiu de înregistrări ,	2024 - 2028	APL, Parteneri externi	<ul style="list-style-type: none"> 1 studiu dotat de înregistrări renovat, dotat și utilat 	-	BL, Surse externe
3.20. Organizarea și petrecerea	Anual	APL, Parteneri	<ul style="list-style-type: none"> Nr evenimente organizate: 	500 mii lei	BL, Surse externe

evenimentelor cultural-artistice și sportive în localitățile comunei Ciorescu		externi	<ul style="list-style-type: none"> Ziua Business man ului – Festival anual al câmăciורului și al berii în aer liber 		
6.21. Identificarea și promovarea produselor tradiționale locale	2024-2028	APL, Parteneri locali	<ul style="list-style-type: none"> 1 catalog cu produse tradiționale locale elaborat 	100 mii lei	APL, parteneri locali

Obiectiv Strategic 4: Consolidarea capacității administrative în vederea asigurării unui proces decizional coerent, eficient și transparent, cu respectarea principiului egalității de gen și implicarea societății civile în dezvoltarea comunei Ciorescu

Activități	Perioada	Responsabil	Indicatori de performanță	Cost estimat, mii lei	Potențiale surse de finanțare
4.1 Organizarea regulată sau periodică (<i>după caz</i>) a audierilor publice, dezbaterilor adunărilor cu localnicii pe marginea temelor și problemelor localităților comunei Ciorescu	2024-2028	APL	<ul style="list-style-type: none"> Nr. audieri organizate 	-	BL
4.2. Menținerea și suplینirea panourilor informative de pe teritoriul comunei	2024-2028	APL	<ul style="list-style-type: none"> Nr. Panouri actualizate 	-	BL
4.3. Mentenanța paginii Web a comunei și a paginilor de pe rețelele de socializare	2024-2028	APL	<ul style="list-style-type: none"> Nr. De vizualizări 	-	BL
4.4. Organizarea de către Primărie/Consiliul Municipal sau participarea funcționarilor publici la cursuri de calificare în administrare publică	2024-2028	APL	<ul style="list-style-type: none"> Nr. pers. instruite 	-	BL

4.5. Întărirea capacităților funcționarilor publici abilitați în atragerea investițiilor	2024-2028	APL	● Nr. pers. instruite	-	BL
4.6. Stabilirea unor parteneriate, înfrățiri cu stabilirea unor parteneriate, înfrățiri cu ei, în vederea soluționării unor probleme comune (măsurile culturale, schimb de experiență, proiecte transfrontaliere, etc.)	2024-2028	APL, Parteneri externi	● Nr. parteneriate	-	BL, Surse externe
4.7. Promovarea perspectivei de gen în procesul educațional, combaterea stereotipurilor de gen din sistemul de învățământ din comuna Ciorescu	2024-2028	APL, Parteneri externi	● Nr. evenimente organizate	-	BL, Surse externe
4.8. Promovarea perspectivei de gen în domeniul afacerilor, creșterea gradului de conștientizare a antreprenorilor din comuna Ciorcscu cu privire la prevederile legale din domeniul egalității de șanse între femei și bărbați, creșterea gradului de conștientizare cu privire la diferența salarială între femei și bărbați	2024-2028	● APL, Parteneri externi	● Nr. evenimente organizate	-	BL, Surse externe
4.9. Creșterea gradului de conștientizare cu privire la importanța concilierii vieții de familie cu viața profesională în vederea realizării echilibrului de gen în cadrul familiei, prin informarea și conștientizarea bărbaților cu privire la importanța implicării lor în viața de familie	2024-2028	● APL, Parteneri externi	● Nr. evenimente organizate	-	BL, Surse externe
4.10. Încurajarea integrării pe piața muncii a femeilor vulnerabile la fenomenul discriminării	2024-2028	● APL, Parteneri externi	● Nr. evenimente organizate	-	BL, Surse externe
4.11. Acordarea suportului pentru înființarea ONG-urilor și Grupurilor de Inițiativă cât și susținerea asociațiilor prezente	2024-2028	● APL, Parteneri externi	● Nr. evenimente organizate	-	BL, Surse externe
4.12. Acordarea suportului pentru crearea centrelor de voluntariat în comuna Ciorescu	2024 – 2028	● APL, Parteneri externi	● Nr de beneficiari	-	BL, Surse externe
4.13. Acordarea suportului necesar pentru crearea unei rețele de agenți economici din comună – care să promoveze toate tipurile de voluntariat	2024 – 2028	● APL, Parteneri externi	● Nr de beneficiari	-	BL, Surse externe
4.14. Instituirea, la nivel de instituții publice, a unor specialiști responsabili de cooperarea cu societatea civilă și consolidarea acesteia	2024 – 2028	● APL, Parteneri externi	● Nr de specialiști instruiți	-	BL, Surse externe
4.15. Instruire comune ale reprezentanților	2024 – 2028	● APL, Parteneri	● Nr de specialiști instruiți	-	BL, Surse externe

autorităților publice locale și ai societății civile în domeniul transparenței decizionale		externi			
4.16. Organizarea evenimentelor de stimulare a participării populației la procesul decizional	2024 – 2028	<ul style="list-style-type: none"> ● APL, Parteneri externi 	<ul style="list-style-type: none"> ● Nr de evenimente ● Nr de participanți 	-	BL, Surse externe

4.4. Cadrul de monitorizare și evaluare

Cadrul de monitorizare și evaluarea descrie subiecții implicați în procesul de monitorizare și evaluare și rolurile acestora, nivelele de monitorizare și evaluare, cât și sistemul de indicatori pentru fiecare nivel care măsoară progresul (performanțele), rezultatul (efectele și impactul intervențiilor).

Implementarea Strategiei de Dezvoltare Comunitară a comunei Ciorescu este un proces participativ și necesită un efort conjugat din partea APL, a societății civile sau a locuitorilor precum și a sectorului privat din localitate.

În procesul realizării Strategiei vor fi implicați mai mulți actori, fiecare având un rol determinat:

1. Administrația publică locală (Consiliul Local, Primarul, Primăria)
2. Locuitorii comunei
3. Societatea civilă
4. Agenții economici
5. Structuri externe (Consiliul raional, Guvernul, municipalități înfrățite, Organizațiile internaționale).

Implementarea Strategiei de Dezvoltare Comunitară poate fi divizată convențional în 4 etape în funcție de procese și factorii implicați:

- **Aprobarea SDC.** În cadrul acestei etape, Strategia de dezvoltare va fi supusă dezbaterilor în cadrul Audierilor publice organizate de către primărie. În urma consultărilor publice și ajustării prin integrarea propunerilor și recomandărilor făcute, Strategia va fi înaintată Consiliului Local spre aprobare. După aprobarea strategiei, Primăria va coordona elaborarea planurilor de acțiuni trimestriale sau anuale (după caz și în funcție de resursele disponibile) privind realizarea strategiei în conformitate cu Planul Strategic de Acțiuni.
- **Implementarea SDC** se va efectua prin realizarea acțiunilor și proiectelor concrete derivate din planul de acțiuni al Strategiei. Pentru fiecare acțiune sau proiect în planul de acțiuni este indicată perioada de desfășurare (durata), responsabilii și partenerii care vor realiza proiectul. De asemenea, vor fi identificate și asigurate sursele de finanțare a proiectelor propuse spre implementare.
- **Monitorizarea SDC.** În perioada de implementare, responsabilii de realizarea planului de acțiuni vor raporta îndeplinirea activităților, proiectelor și atingerea obiectivelor specifice. Monitorizarea proiectelor, acțiunilor și strategiilor se va efectua prin intermediul indicatorilor de implementare stabiliți (care sunt după caz indicatori de produs și de rezultat). În cazul în care se vor identifica devieri de la Planul Strategic de acțiuni vor fi inițiate măsuri de corectare sau ajustare a acestui plan.
- **Evaluarea și actualizarea SDC.** La inițiativa CIS vor fi derulate procese de evaluare a strategiei pentru a estima progresul în atingerea obiectivelor și necesitatea actualizării documentului pentru a corecta intervenții sau integra noi priorități.

Procesul de monitorizare a strategiei presupune o serie de activități menite să urmărească progresul implementării Strategiei.

Monitorizarea implementării strategiei se va efectua de **Comisia pentru Implementarea Strategiei** (în continuare CIS).

CIS va fi creată prin Decizia Consiliului Local cu statut de Comisie obștească pe lângă Consiliul Local și Primărie, în componența căreia va fi asigurată reprezentarea tuturor factorilor implicați în dezvoltare:

- Consiliul local (președinții comisiilor consultative de specialitate sau consilieri locali)
- Reprezentanți Primărie (Primarul, 2 – 3 specialiști)
- Comunitatea oamenilor de afaceri
- Instituții educaționale (directori instituții de învățământ)

- Organizații non-guvernamentale (reprezentanți ai ONG-ilor ce activează în domeniul protecției mediului, social, apărarea drepturilor omului și de tineret, etc.)
- Cetățeni. (grupul va fi reprezentativ și va include tineri, persoane dezavantajate, număr proporțional de femei și bărbați, reprezentanți ai diverse grupuri sociale sau etnice).

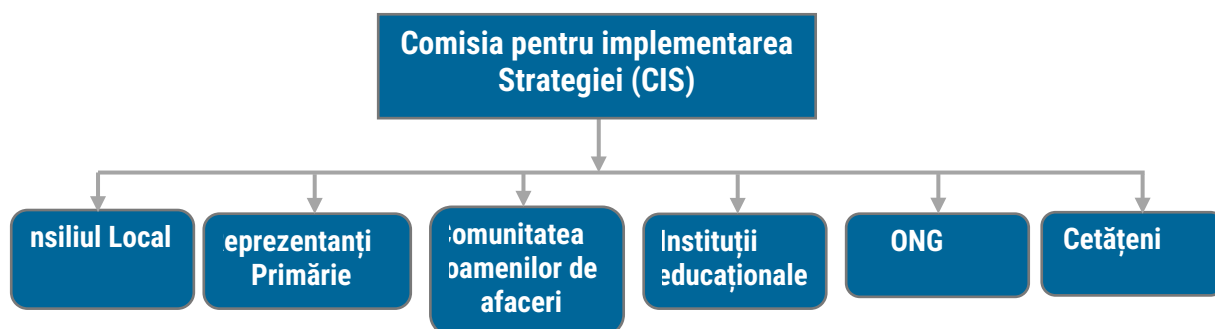


Figura 3. Structura cadrului instituțional de monitorizare și implementare a Strategiei de SDC a comunei Ciorescu

Responsabilitățile de bază ale CIS pentru implementarea strategiei constau în:

- Planificarea acțiunilor
- Elaborarea și promovarea adoptării deciziilor privind acțiunile de implementare
- Coordonarea activităților de implementare a acțiunilor și proiectelor de dezvoltare
- Coordonarea activităților de atragere a surselor financiare alternative în scopul realizării problemelor identificate
- Monitorizarea implementării planului de acțiuni
- Elaborarea rapoartelor și prezentarea lor către Consiliul Local
- Acordarea asistenței tehnice și consultative în toate domeniile
- Elaborarea și dezbateră proiectelor prioritare de dezvoltare
- Analiza deciziilor privind diverse probleme ale comunității
- Elaborarea și inițierea modificărilor în strategie
- Elaborarea studiilor și proiectelor de dezvoltare, etc.

CIS își va desfășura activitatea în ședințe care se vor desfășura cel puțin o dată la 6 luni.

Un rol important în procesul de implementare a strategiei îl are Consiliul Local, care se va ocupa nemijlocit de monitorizarea și evaluarea procesului de implementare a Planului de acțiuni. Competențele Consiliului Local se vor axa pe:

- Coordonarea activităților de antrenare a populației în acțiunile de realizare a proiectelor
- Promovarea dialogului permanent cu locuitorii, asigurarea transparenței în activitatea APL
- Încurajarea voluntarilor în diverse activități publice
- Stimularea și coordonarea conlucrării actorilor comunității în realizarea obiectivelor comune ale Strategiei
- Parteneriatul cu APL, ONG, agenții economici în cea ce privește implementarea, monitorizarea și evaluarea Planului de acțiuni a Strategiei.

Procesele de monitorizate vor urmări în mod prioritar următoarele aspecte:

1. Activitățile: modul în care au fost îndeplinite acțiunile și proiectele incluse în planul de acțiuni în conformitate cu obiectivele setate;	2. Resursele investite: umane, materiale, financiare, informaționale, de timp etc.;	3. Perioadă/timp: au fost sau nu realizate acțiunile în perioada indicată
---	--	--

Pentru realizarea monitorizării CIS va utiliza un set de indicatori pentru care trebuie colectate date pe parcursul și în urma implementării.

Indicatorii sunt variabile cantitative sau calitative care furnizează mijloace simple și de încredere pentru măsurarea rezultatelor și pentru a reflecta schimbarea survenită în urma implementării strategiei. Distincția dintre aceste două tipuri de indicatori este de ordin valoric: cei cantitativi sunt exprimați în termeni numerici și procentuali, iar indicatorii calitativi pot măsura percepția, satisfacția beneficiarilor.

În procesul de monitorizare vor fi prioritar utilizați indicatorii incluși în planul de acțiuni al Strategiei și după caz, va suplini această listă cu indicatori la nivel de impact, rezultat sau produs, care vor fi colectați prin intermediul instrumentelor de monitorizare.

Printre instrumentele de monitorizare utilizate, cele mai accesibile pot fi:

- **Analiza documentară** – examinarea documentelor cum ar fi: rapoarte, procese verbale, înregistrări, baze de date administrative din cadrul APL, documente financiar contabile.
- **Sondaj** – aplicarea unui chestionar structurat cu un număr limitat de întrebări închise care se administrează unui grup restrâns (circa 50–75 persoane), fie sub format online, sub formă de interviu sau prin completarea în formă fizică de către beneficiari.
- **Interviuri** – aplicarea unui set de întrebări ce vizează obținerea răspunsurilor tehnice și a informațiilor de la indivizi și grupuri în vederea verificării ipotezelor sau pentru descrierea fenomenelor socio-umane. Interviurile au la bază o serie de întrebări adresate indivizilor din grupul țintă, selectați pentru cunoștințele lor și experiența într-un subiect de interes.
- **Focus grupuri** – aplicarea unui set de întrebări specifice grupurilor țintă (circa 8-12 participanți selectați după criterii similare) care sunt familiari cu problemele în discuție. Participanții ar putea fi beneficiari cât și echipa de implementare, Comitetul de Coordonare. Scopul poate fi inclusiv compararea perspectivelor beneficiarilor sau validarea unor ipoteze.
- **Observările la fața locului/vizite în teren** - tehnică de colectare și validare a informației prin intermediul observației la fața locului. Scopul vizitelor este de a documenta progresul înregistrat în baza documentației de suport. Vizitele mai pot, însă, explora și alți parametri calitativi - cum ar fi angajamentul beneficiarilor în implementarea proiectelor.

Deși este recomandată diversificarea instrumentelor pentru colectarea datelor pentru a ne asigura de acuratețea datelor colectate (ex. validarea constatrilor în baza datelor calitative prin careva instrumente și date cantitative), Responsabilul de monitorizare desemnat de CIS va selecta metodele optime care pot fi administrate. Instrumentele de colectare de date vor fi structurate în așa mod încât să permită colectarea indicatorilor incluși în strategie. Tabelul de mai jos, reprezintă un model de foaie de monitorizare a planului de acțiuni.

Tabelul 11. Foaie de monitorizare a planului de acțiuni

Acțiuni, măsuri, proiecte (din planul de acțiuni)	Indicatori de implementare	Unitate a de măsură	Nivel de referință (2023)	Nivel-țintă final (2028)	Nivel înregistrat				
					2024	2025	2026	2027	2028
Direcție strategică 1. ...									
Obiectiv specific 1.1. ...									
1.1.1. ...									

Direcție strategică n. ...									
Obiectiv specific n.1. ...									
n.1.1. ...									

Pentru asigurarea eficienței a activităților de monitorizare și evaluare se recomandă crearea unei baze de date (cea mai simplă și accesibilă fiind Excel), care va asigura managementul calitativ al datelor și generarea ulterioară a diverse rapoarte. Rapoartele periodice sunt principalul produs al monitorizării și conțin descrieri ale etapei în care se află procesul de implementare a strategiei.

Raportarea implementării strategiei ca urmare a proceselor de monitorizare se va efectua prin elaborarea și prezentarea de către responsabilii de implementare a rapoartelor către CIS privind realizarea Planului de acțiuni și a obiectivelor specifice. Anual CIS va prezenta Consiliului local raportul de evaluare a implementării Strategiei.

Tabelul 12. Principalii indicatori ai raportului de verificare și revizuire

Obiect Monitorizare	Elaborator/ Destinatar	Raport	Descriere
Realizarea obiectivelor	CIS și Consiliul local	Rapoarte semestriale/ anuale	Raport bazat pe analize, sondaje a locuitorilor pentru evaluarea impactului implementării strategiei
Realizarea acțiunilor, proiectelor	Responsabili de implementare	Raport semestrial sau după finisarea activității	Rapoarte prezentate de responsabilii de implementare privind îndeplinirea acțiunilor, proiectelor

Evaluarea ca proces reprezintă o analiză aprofundată menită să identifice, să cuantifice și să demonstreze prin dovezi realizările și schimbările generate, explicând principalele mecanisme care stau la baza acestor rezultate. Evaluarea implementării strategiei se va efectua de Comisia pentru Implementarea Strategiei.

Evaluarea în cazul SDC ne informează în ce măsură obiectivele au fost atinse, cât de eficient a fost procesul, cât de relevante au fost activitățile, cât de durabile sunt rezultatele.

Evaluarea implementării Strategiei se poate efectua atât pe parcursul implementării (la mijloc de termen) cât și la finalul implementării strategiei, ca un exercițiu sumativ care va genera concluzii și recomandări pentru perioada următoare și se va efectua prin analiza indicatorilor de dezvoltare.

Evaluarea va avea în primul rând la bază toată informația colectată în urma exercițiilor de monitorizare (rapoartele periodice, date administrative și informații statistice după caz).

Nivelul de realizare a unei acțiuni/măsurii/proiect poate fi analizat din 2 puncte de vedere:

- I. Gradul de realizare al indicatorilor acțiunilor planificate apreciat prin criteriile: **Nerealizată, Inițiată, Realizată parțial, Realizată;**

Acțiune	Situație posibilă	Concluzie/calificativ privind realizarea acțiunilor
Acțiuni cu sau fără indicatori	Dacă acțiunea are un caracter permanent și nu există niciun indicator cantitativ realizat	Nerealizată (0%)
	Dacă acțiunea are un caracter singular a fost inițiată, dar toți indicatorii cantitativi au fost realizați în proporție de 1-30%	Inițiată (1-30%)
	Dacă acțiunea are un caracter singular și toți indicatorii cantitativi au fost realizați în proporție de 31-80%	Acțiune realizată parțial (31-80%)

Dacă acțiunea are un caracter singular și toți indicatorii cantitativi au fost realizați în proporție de 81-100%	Realizată (81-100%)
--	---------------------

* pentru vizibilitate poate fi aplicată cromatică de culori specifice pentru fiecare indicator.

- II. Respectarea termenului de realizare a acțiunilor apreciat prin criteriile: **Termen respectat, Termen Depășit, În desfășurare**. Totodată, pentru acțiunile care nu țin de competența autorităților locale sau nu mai sunt relevante pentru implementare au fost apreciate cu termen **"Irelevant"**.

Tipologia termenelor de realizare a Acțiunilor stabilite în Plan	Situații posibile	Concluzie/calificativ privind respectarea termenului
Acțiuni cu sau fără indicatori	Dacă termenul a fost respectat	Respectat
	Dacă termenul este permanent	În desfășurare
	Dacă termenul a fost depășit sau acțiunea nu a fost realizată	Depășit
	Dacă acțiunea este irelevantă	Irelevant

* pentru vizibilitate a fost aplicată cromatică de culori specifice pentru fiecare indicator.

Pentru generalizarea rezultatelor monitorizării și elaborarea raportului de evaluare, se recomandă utilizarea modelului de tabel prezentat mai jos:

Tabelul 13. Tabel pentru raportul de evaluare

Acțiuni, măsuri, proiecte	Perioada de implementare planificată	Grad de realizare	Termen	Descrierea realizărilor / cauze nerealizării / alte comentarii
Direcție strategică 1. ...				
Obiectiv specific 1.1. ...				
1.1.1.		Nerealizat	Depășit	
1.1.2.		Realizat	Respectat	
Direcție strategică n. ...				
Obiectiv specific n.1. ...				
n.1.1.		Inițiat	Depășit	
n.1.2.		Realizat parțial	În desfășurare	

Evaluarea va fi suplinită prin informații și date colectate prin intermediul unor instrumente suplimentare, cum ar fi: chestionare (pentru a colecta informații de natură calitativă) referitoare la opinia cetățenilor, sau interviuri/focus grupuri/ateliere și consultări pentru a explora anumite fenomene/impedimente sau situații corelate cu implementarea strategiei.

Selectarea instrumentelor care urmează a fi utilizate în procesul de evaluare depinde de disponibilitatea resurselor care pot fi alocate acestui exercițiu și anvergura evaluării. Rezultatele evaluării vor fi integrate în cadrul unui raport prezentat și discutat în cadrul CIS. Cuprinsul raportului de evaluare este prezentat în tabelul de mai jos:

Tabelul 14. Structura model al raportului de monitorizare și evaluare

Capitol/secțiune	Puncte-cheie
Prefață	<ul style="list-style-type: none"> Ce reprezintă documentul. Contextul și perioada în care a avut loc evaluarea.

	<ul style="list-style-type: none"> • Data la care a fost întocmit raportul de evaluare • Autorii raportului
Rezumat	<ul style="list-style-type: none"> • Rezumatul raportului de evaluare, prezentat astfel încât să constituie o secțiune generală (adică să conțină toate informațiile-cheie, fără trimiteri la corpul principal al raportului).
Context	<ul style="list-style-type: none"> • Contextul strategiei de dezvoltare locală (când a fost elaborată, obiectivele principale, perioada de timp acoperită, buget total, alte informații relevante). • Alte informații relevante pentru înțelegerea contextului local.
Scopul și obiectivele evaluării	<ul style="list-style-type: none"> • Scopul evaluării: de ce a fost realizată, cum va fi folosită. • Obiectivele evaluării.
Metodologia de evaluare	<ul style="list-style-type: none"> • Descrierea metodelor și tehnicilor de evaluare folosite și justificarea acestora, în corelație cu fiecare întrebare privind evaluarea. • Descrierea elementelor-cheie ale evaluării – întrebările specifice și comune privind evaluarea, criteriile de evaluare, indicatori. • Sursa datelor (primare și secundare), tehnici pentru colectarea datelor (chestionare, interviuri, focus grupuri, studii de caz etc.; dimensiunea și criteriile de selecție pentru eșantionare). • Descrierea principalelor limite și constrângeri întâmpinate și a măsurilor adoptate pentru a le compensa.
Constatări privind implementarea SDC	<ul style="list-style-type: none"> • Măsurile concrete care au fost întreprinse de autoritățile responsabile, pentru implementarea acțiunilor planificate în SDC. • Resursele alocate pentru implementarea acțiunilor planificate. • Rezultatele obținute în urma implementării acțiunilor. • Beneficiile pentru grupurile țintă. • Problemele care au intervenit și au influențat obținerea rezultatelor scontate.
Concluzii, recomandări și lecții învățate	<ul style="list-style-type: none"> • Prezentarea sintetică a concluziilor generale ale evaluării. • Prezentarea recomandărilor aferente fiecărei întrebări privind evaluarea și a recomandărilor generale (cu excepția întrebărilor de evaluare pentru care nu au fost formulate recomandări specifice). • Prezentarea lecțiilor învățate, cu aplicabilitate în viitor.

Actualizarea Strategiei poate fi realizată la inițiativa CIS în câteva situații cum ar fi :

- i. Ca urmare a recomandărilor și rezultatele proceselor de evaluare, în special când rapoartele indică abateri de la planul de acțiuni sau progres slab în implementarea planului de acțiuni;
- ii. În momentul expirării perioadei de implementare a Strategiei;
- iii. În cazul apariției unei necesități la nivel de localitate sau a unor noi priorități transpuse în strategiile naționale care necesită a fi integrate și reflectate în Strategie .

Procesul de actualizarea este recomandat să cuprindă inclusiv profilul localității, în special, actualizarea principalilor indicatori socio-economici pentru a valida concluziile.

În urma procesului de actualizare documentul va parcurge același exercițiu participativ pentru planificare strategică și consultări publice înainte de a fi propus Consiliului pentru aprobare.

Riscuri și Impedimente de Implementare

Realizarea efectivă a acțiunilor propuse în Strategia de dezvoltare poate fi împiedicată de prezența anumitor riscuri și impedimente de implementare. Riscurile și impedimentele aferente implementării strategiei de dezvoltare pot fi divizate în două categorii: interne și externe.

Tabelul 15. Riscuri și Impedimente de Implementare

DOMENIU	DESCRIERE
Riscuri și impedimente interne	
Managementul implementării strategiei	Confruntări de interese privind implementarea strategiei Prevalarea intereselor personale Resurse financiare limitate Lipsa capacităților de atragere a investițiilor
Parteneriat	Neconlucrarea autorităților publice locale cu sectorul de afaceri și Comunitatea Indiferența și neimplicarea populației în susținerea activităților Lipsa de experiență a structurilor societății civile și neimplicarea lor Neimplicarea partenerilor internaționali
Dezvoltarea economică	Lipsa interesului din partea comunității de afaceri în dezvoltarea bazei economice locale
Social	Resurse limitate pentru acordarea asistenței sociale Pauperizarea continuă a populației Emigrarea forței de muncă
Mediu	Populație neconștientizată privind efectele poluarea mediului
Riscuri și impedimente externe	
Cadrul politico-juridic	Instabilitatea cursului politic Contradicția și instabilitatea legislației în vigoare
Relații parteneri externi	Lipsa conlucrării cu autoritățile publice raionale și centrale Neimplicarea partenerilor internaționali
Starea economiei	Potențial investițional redus Inaccesibilitatea piețelor de desfacere de peste hotare Infrastructură de afaceri nedezvoltată Risc de țară.

Anexa 1. Fișe de proiecte

Fișa de proiect nr. 1

1	Denumirea localității	Comuna Ciorescu
2	Denumirea proiectului	Schimbarea a două turnuri de apă pentru aprovizionarea cu apă potabilă (Satul Ciorescu cu capacitatea – 50 m3, satul Goian – capacitatea 25 m3)
3	Problema care ar urma a fi soluționată	Creșterea gradului de acces a populației la surse sigure de apă potabilă este una din prioritățile statului, inclusiv unul din obiectivele prioritare ale Agendei 2030. Prin proiectul dat ne propunem să schimbăm două turnuri de apă în satele Ciorescu și Goian, fapt ce ar îmbunătăți calitatea apei și ar oferi un acces la apă potabilă mai sigură pentru circa 6600 locuitori ai satului Ciorescu și 350 ai satului Goian.
4	Obiectivul general al proiectului	<u>Obiectiv general:</u> Modernizarea sistemului de apeduct în comuna Ciorescu prin instalarea a două turnuri de apă.
5	Obiective specifice ale proiectului	<u>Obiectiv specific 1:</u> Extinderea și modernizarea infrastructurii de apeduct în comuna Ciorescu; <u>Obiectiv specific 2:</u> Creșterea numărului populației la servicii sigure de apă; <u>Obiectiv specific 3:</u> Instalarea a două turnuri de apă.
6	Indicatori calitativi și cantitativi	Indicatori calitativi: – Creșterea gradului de acces a populației la surse sigure de apă potabilă; – Îmbunătățirea sistemului de alimentare cu apă pentru un acces fiabil și sigur la apa potabilă, soluționând deficitul de apă. Indicatori cantitativi: – 2 turnuri de apă instalate de 50 m3 și 25 m3; – Circa 6600 locuitori ai satului Ciorescu și 350 locuitori ai satului Goian beneficiari direcți.
7	Parteneri posibili	USAID (Programul Comunitatea Mea).
8	Bugetul estimativ	2 milioane lei; Cofinanțare: 20% (400 mii lei).
9	Surse de finanțare	USAID (Programul Comunitatea Mea); Fondul național pentru dezvoltare regională și locală (FNDRL);
10	Perioada de implementare	2024-2025
11	Date tehnice	Existența proiectului tehnic și a avizelor necesare.
12	Activități principale	– Lansarea proiectului; – Obținerea/actualizarea avizelor necesare pentru lucrările de construcții; – Elaborarea caietului de sarcini și organizarea procedurilor de achiziții publice; – Semnarea contractului de antrepriză; – Realizarea lucrărilor de construcție și montare a turnurilor de apă; – Monitorizarea post-implementare a proiectului.

Fișa de proiect nr. 2

1	Denumirea localității	Comuna Ciorescu
2	Denumirea proiectului	Modernizarea rețelelor de iluminat stradal în comuna Ciorescu
3	Problema care ar urma a fi soluționată	Eficiența energetică este una din problemele prioritare cu care se confruntă localitățile din țară. Prin realizarea proiectului urmează a fi extins iluminatul public stradal și creșterea gradului de acoperire a acestuia pe străzile din comuna Ciorescu.
4	Obiectivul general al proiectului	<u>Obiectiv general:</u> Extinderea rețelelor de iluminat public stradal.
5	Obiective specifice ale proiectului	<u>Obiectiv specific 1:</u> Creșterea gradului de acoperire cu iluminat public stradal pe străzile localității; <u>Obiectiv specific 2:</u> Reducerea cheltuielilor publice pentru iluminat stradal; <u>Obiectiv specific 3:</u> Creșterea siguranței cetățenilor și menținerea ordinii publice.
6	Indicatori calitativi și cantitativi	Indicatori calitativi: – Creșterea siguranței cetățenilor și menținerea ordinii publice. – Eficientizarea energetică și protejarea mediului ambiant; – Reducerea cheltuielilor publice destinate sistemului de iluminat stradal. Indicatori cantitativi: – 80% din populația comunei beneficiară; – Acoperirea cu iluminat stradal a 90% din străzi.
7	Parteneri posibili	Consiliul Municipal Chișinău
8	Bugetul estimativ	8 milioane lei
9	Surse de finanțare	Fondul național pentru dezvoltare regională și locală (ONDRL); Agenția pentru Eficiență Energetică; Bugetul local; Consiliul Municipal Chișinău; Surse de finanțare externe.
10	Perioada de implementare	2024-2026
11	Date tehnice	Existența proiectului tehnic și a avizelor necesare.
12	Activități principale	– Lansarea proiectului; – Elaborarea/actualizarea proiectului tehnic, costurilor, obținerea avizelor necesare; – Elaborarea caietului de sarcini și organizarea procedurilor de achiziții publice; – Semnarea contractului de antrepriză; – Realizarea lucrărilor de construcție a iluminatului public stradal; – Monitorizarea permanentă și post implementare a proiectului.

Fișa de proiect nr. 3

1	Denumirea localității	Comuna Ciorescu
2	Denumirea proiectului	Îmbunătățirea condițiilor educaționale în Liceul teoretic „Nicolae Bălcescu”
3	Problema care ar urma a fi soluționată	Clădirea Liceului datează din anii 1970, fiind într-o stare satisfăcătoare, dar ce necesită reparație capitală. Prin proiectul dat ne propunem să realizăm eficientizarea energetică a clădirii, să amenajăm cantina și să construim o cazangerie autonomă, fapt ce ar crea condiții mai bune de studii pentru elevii din cele trei sate ale comunei.
4	Obiectivul general al proiectului	<u>Obiectiv general:</u> Îmbunătățirea condițiilor educaționale pentru elevii din comuna Ciorescu.
5	Obiective specifice ale proiectului	<u>Obiectiv specific 1:</u> Îmbunătățirea condițiilor de studii pentru circa 860 de elevi; <u>Obiectiv specific 2:</u> Diminuarea costurilor legate de factura la energie electrică consumată pentru instituția publică; <u>Obiectiv specific 3:</u> Reducerea emisiilor de carbon.
6	Indicatori calitativi și cantitativi	Indicatori calitativi: – Condiții de studii mai bune pentru elevi; – Costuri la facturi de întreținere energetică diminuate. Indicatori cantitativi: – Renovarea și eficientizarea termică a clădirii Liceului; – 1 cantină reparată și dotată. – 1 teren de sport amenajat și întreținut; – 1 cazangerie autonomă construită; – 860 de elevi și 60 cadre didactice beneficiare.
7	Parteneri posibili	Liceul Teoretic ”Nicolae Bălcescu”; Consiliul Municipal Chișinău.
8	Bugetul estimativ	22 milioane lei.
9	Surse de finanțare	Fondul național pentru dezvoltare regională și locală (FNDRL); Consiliul Municipal Chișinău; Bugetul local; Surse de finanțare externe.
10	Perioada de implementare	2024-2028
11	Date tehnice	Elaborarea proiectului tehnic și obținerea avizelor necesare.
12	Activități principale	– Lansarea proiectului; – Obținerea/actualizarea avizelor necesare pentru lucrările de construcții; – Elaborarea caietului de sarcini și organizarea procedurilor de achiziții publice; – Semnarea contractului de antrepriză; – Realizarea lucrărilor de construcție și eficientizare energetică;

Fișa de proiect nr. 4

1	Denumirea localității	Comuna Ciorescu
2	Denumirea proiectului	Îmbunătățirea condițiilor educaționale în Instituția de Educație Timpurie nr. 221 „Licurici”
3	Problema care ar urma a fi soluționată	Clădirea instituției datează din anul 1984, fiind într-o stare satisfăcătoare. Deși în ultimii ani au fost efectuate lucrări de reparație curentă, prin prezentul proiect ne propunem să eficientizăm energetic clădirea și să diminuăm din costurile de întreținere, totodată unul din obiectivele proiectului fiind și creșterea accesibilității în instituție și a siguranței, prin amenajarea gardului.
4	Obiectivul general al proiectului	<u>Obiectiv general:</u> Îmbunătățirea condițiilor educaționale în IET nr. 221 ”Licurici”.
5	Obiective specifice ale proiectului	<u>Obiectiv specific 1:</u> Instalarea panourilor fotovoltaice pe clădirea instituției; <u>Obiectiv specific 2:</u> Reparația și dotarea cantinei; <u>Obiectiv specific 3:</u> Creșterea siguranței copiilor prin reparația capitală a unei porțiuni de gard de 250 m2.
6	Indicatori calitativi și cantitativi	Indicatori calitativi: – Condiții de studii mai bune pentru copiii ce frecventează grădinița; – Costuri la facturile de întreținere energetică diminuate. Indicatori cantitativi: – Instalarea panourilor fotovoltaice pe clădirea instituției; – Dotarea foaișoarelor și amenajarea terenurilor de joacă; – 1 cantină reparată și dotată. – 1 cabinet medical dotat; – Reparația capitală a unei porțiuni de gard de 250m2.
7	Parteneri posibili	Consiliul Municipal Chișinău.
8	Bugetul estimativ	10 milioane de lei.
9	Surse de finanțare	Fondul național pentru dezvoltare regională și locală (FNDRL); Consiliul Municipal Chișinău; Bugetul local.
10	Perioada de implementare	2024-2028
11	Date tehnice	Elaborarea devizului de cheltuieli și după caz a proiectului tehnic
12	Activități principale	– Lansarea proiectului; – Obținerea/actualizarea avizelor necesare pentru lucrările de construcții; – Elaborarea caietului de sarcini și organizarea procedurilor de achiziții publice;

		<ul style="list-style-type: none"> - Semnarea contractului de antrepriză; - Realizarea lucrărilor de construcție și eficientizare energetică; - Monitorizarea post-implementare a proiectului.
--	--	---

Fișa de proiect nr. 5

1	Denumirea localității	Comuna Ciorescu
2	Denumirea proiectului	Amenajarea și dotarea terenurilor de joacă pentru copii în curțile blocurilor
3	Problema care ar urma a fi soluționată	În prezent, în localitate se atestă lipsa spațiilor de joacă pentru copii, cu preponderență în curțile blocurilor. Prin proiectul dat ne propunem să realizăm nu mai puțin de 5 terenuri amenajate în curțile blocurilor de pe strada Moldova și 1 teren multifuncțional pe strada Serghei Lazo, fapt ce ar revigora întreaga zonă.
4	Obiectivul general al proiectului	<u>Obiectiv general:</u> Amenajarea și dotarea terenurilor de joacă pentru copii în curțile blocurilor din comuna Ciorescu.
5	Obiective specifice ale proiectului	<u>Obiectiv specific 1:</u> Construcția și amenajarea a cel puțin 5 spații de joacă pentru copii pe strada Moldova; <u>Obiectiv specific 2:</u> Construcția și amenajarea a 1 teren multifuncțional pe Strada Serghei Lazo.
6	Indicatori calitativi și cantitativi	Indicatori calitativi: <ul style="list-style-type: none"> - Îmbunătățirea spațiilor recreative și transformarea acestora în locuri sigure pentru copii; - Practicarea unui mod de viață sănătos. Indicatori cantitativi: <ul style="list-style-type: none"> - 1 teren multifuncțional amenajat pe strada S. Lazo; - Cel puțin 5 spații amenajate pentru copii pe str. Moldova.
7	Parteneri posibili	Consiliul Municipal Chișinău.
8	Bugetul estimativ	2 milioane de lei.
9	Surse de finanțare	Fondul național pentru dezvoltare regională și locală (FNDRL); Consiliul Municipal Chișinău; Bugetul local.
10	Perioada de implementare	2024-2028
11	Date tehnice	Elaborarea devizului de cheltuieli și după caz a proiectului tehnic
12	Activități principale	<ul style="list-style-type: none"> - Lansarea proiectului; - Obținerea/actualizarea avizelor necesare pentru lucrările de construcții; - Elaborarea caietului de sarcini și organizarea procedurilor de achiziții publice; - Semnarea contractului de antrepriză; - Realizarea lucrărilor de construcție a terenurilor/spațiilor publice de

joacă pentru copiii;

- Monitorizarea post-implementare a proiectului, inclusiv prin implicarea comunității locale.